

ปลาทูน่ากระป๋อง

สินค้าปลาทูน่ากระป๋อง อยู่ในพิกัดศุลกากรที่ 1604.14 โดยแยกออกเป็น 2 พิกัดย่อย ได้แก่ (1) พิกัด 1604.14.11 (ปลาทูน่ากระป๋อง) และ (2) พิกัด 1604.14.19 (ปลาสคิปแจ็ก และปลาโบนิโต (ชนิดชาร์ตา) กระป๋อง)



ข้อมูลทั่วไปของสินค้าปลาทูน่ากระป๋อง

ปลาทูน่าถูกแบ่งออกเป็น 3 กลุ่มหลัก คือ (1) ปลาทูน่า อาทิ ปลาทูน่าครีบลีอง ปลาทูน่าครีบบยาว และปลาทูน่าตาโต ซึ่งเป็นปลาขนาดใหญ่ที่ส่วนใหญ่จะใช้บริโภคแบบซูชิ และซาซิมิตามร้านอาหาร (2) ปลาสคิปแจ็ก ซึ่งส่วนใหญ่จะใช้เป็นวัตถุดิบสำหรับทำปลากระป๋อง และ (3) ปลาโบนิโต ซึ่งเป็นปลาขนาดเล็ก ซึ่งใช้เป็นวัตถุดิบทำปลากระป๋องเช่นกัน โดยปลาที่ไทยนำเข้ามาเพื่อเป็นวัตถุดิบในการผลิตปลาทูน่ากระป๋องได้แก่ ปลาสคิปแจ็ก

ประเภทของปลาทูน่าที่ไทยนำเข้า

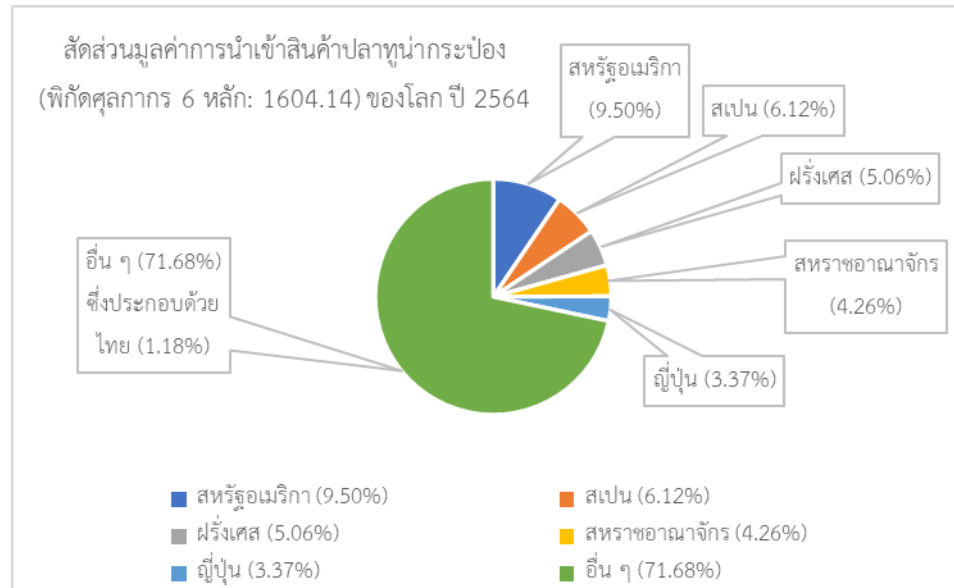
แบ่งเป็นชนิดปลาทูน่าตามสัดส่วนปริมาณการนำเข้า ได้แก่ (1) สคิปแจ็ก (Skipjack) (2) ปลาทูน่าครีบลีอง (Yellowfin Tuna) (3) ปลาทูน่าครีบบยาว (Albacore) (4) ปลาทูน่าตาโต (Bigeye Tuna) และ (5) ปลาทูน่าอื่น ๆ (ซึ่งประกอบไปด้วยปลาโบนิโตเป็นหลัก)

ประเทศที่ไทยนำเข้าปลาทูน่าในปี 2564

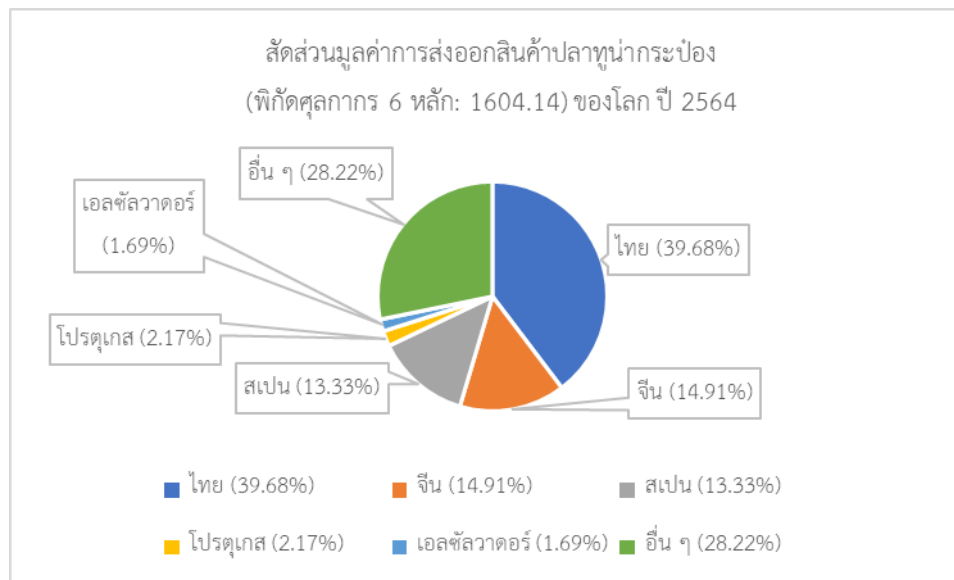
ในปี 2564 การนำเข้าวัตถุดิบปลาทูน่าส่วนใหญ่มาจากจีน (54.30%) อินโดนีเซีย (36.22%) เวียดนาม (7.87%) ญี่ปุ่น (0.32%) ฟิลิปปินส์ (0.19%) และ ปาปัวนิวกินี (0.05%)

การค้าสินค้าปลาทุ่นำกระป๋องของโลก ปี 2564

การนำเข้า



การส่งออก



สถิติการส่งออกสินค้าปลาทูน่ากระป๋องของไทย ปี 2564

การส่งออกสินค้าปลาทูน่ากระป๋องของไทย (พิกัดศุลกากร 8 หลัก: 1604.14.11)

ปริมาณ: KG/ มูลค่า: ล้านบาท

อันดับ	ประเทศ	ปริมาณ	มูลค่า
	โลก	82,235,059	13,736.03
1	สหรัฐอเมริกา	24,908,507	4,398.10
2	ญี่ปุ่น	18,907,080	3,282.74
3	แคนาดา	7,124,999	1,389.56
4	ออสเตรเลีย	4,837,489	983.34
5	ลิเบีย	6,804,611	780.27

ที่มา: ศูนย์เทคโนโลยีสารสนเทศและการสื่อสาร สำนักงานปลัดกระทรวงพาณิชย์ โดยความร่วมมือจากกรมศุลกากร

การส่งออกสินค้าปลาสดคิปล้างและปลาโบนิโต (ชนิดซาร์ดา) กระป๋องของไทย (พิกัดศุลกากร 8 หลัก: 1604.14.19)

ปริมาณ: KG/ มูลค่า: ล้านบาท

อันดับ	ประเทศ	ปริมาณ	มูลค่า
	โลก	363,006,256	42,450.77
1	สหรัฐอเมริกา	57,317,041	7,275.48
2	อียิปต์	70,057,089	6,134.57
3	ออสเตรเลีย	28,151,309	3,851.00
4	ซาอุดีอาระเบีย	20,694,902	2,535.64
5	แคนาดา	16,508,873	2,072.21

ที่มา: ศูนย์เทคโนโลยีสารสนเทศและการสื่อสาร สำนักงานปลัดกระทรวงพาณิชย์ โดยความร่วมมือจากกรมศุลกากร

สถิติการนำเข้าสินค้าพลาสติกป้องกันของไทย ปี 2564
การนำเข้าสินค้าพลาสติกป้องกันของไทย (พิกัดศุลกากร 8 หลัก: 1604.14.11)

ปริมาณ: KG/ มูลค่า: ล้านบาท

อันดับ	ประเทศ	ปริมาณ	มูลค่า
	โลก	181,612	28.43
1	จีน	50,400	6.86
2	อินโดนีเซีย	34,114	2.98
3	ญี่ปุ่น	2,005	1.04
4	ปาปัวนิวกินี	236	0.09
5	เกาหลีใต้	206	0.04

ที่มา: ศูนย์เทคโนโลยีสารสนเทศและการสื่อสาร สำนักงานปลัดกระทรวงพาณิชย์ โดยความร่วมมือจากกรมศุลกากร

การนำเข้าสินค้าพลาสติกปิแฉีกและปลาโบนิต (ชนิดซาร์ตา) ระวังของไทย (พิกัดศุลกากร 8 หลัก: 1604.14.19)

ปริมาณ: KG/ มูลค่า: ล้านบาท

อันดับ	ประเทศ	ปริมาณ	มูลค่า
	โลก	4,134,430	431.43
1	จีน	3,545,000	356.84
2	อินโดนีเซีย	364,001	41.62
3	ญี่ปุ่น	9,766	8.59
4	เวียดนาม	996	0.30
5	สเปน	67	0.05

ที่มา: ศูนย์เทคโนโลยีสารสนเทศและการสื่อสาร สำนักงานปลัดกระทรวงพาณิชย์ โดยความร่วมมือจากกรมศุลกากร

อัตราภาษีนำเข้าของไทยสำหรับพิกัดการป้องกันภายใต้ WTO และความตกลงการค้าเสรีที่มีผลบังคับใช้แล้ว

หน่วย: %

สินค้า	WTO ปี 2564	ATIGA	ACFTA	AANZFTA	AIFTA	AKFTA	AJCEP	TAFTA	ITFTA	TNZCEP	TCFTA	JTEPA	TPCEP	AHKFTA	RCEP
ปลาทูน่า กระป๋อง (พิกัด 1604.14.11)	MFN: 10% หรือ 15 บาทต่อ กิโลกรัม (ใช้ มูลค่าที่สูงกว่า) (Bound Rate: 40% หรือ 133.33 บาทต่อกิโลกรัม โดยใช้ มูลค่าที่สูงกว่า)	0	0	0	5	0	0	0	X	0	0	0	0	0	9.3 เหลือ 0 ในปี 2579
ปลาสดแช่แข็ง และปลาโบนิ โต (ชนิด ชาร์ดดา) (พิกัด 1604.14.19)	MFN: 20% หรือ 66.67 บาทต่อ กิโลกรัม (ใช้ มูลค่าที่สูงกว่า) (Bound Rate: 40% หรือ 133.33 บาทต่อกิโลกรัม โดยใช้ มูลค่าที่สูงกว่า)	0	0	0	5	0	0	0	X	0	0	0	0	0	28 เหลือ 0 ในปี 2579

หมายเหตุ: - ATIGA: ASEAN Trade in Goods Agreement
- ACFTA: ASEAN-China Free Trade Agreement
- AANZFTA: ASEAN Australia New Zealand Free Trade Area
- AIFTA: ASEAN-India Free Trade Agreement
- AKFTA: ASEAN-Korea Free Trade Agreement
- AJCEP: ASEAN-Japan Comprehensive Economic Partnership
- TAFTA: Thailand-Australia Free Trade Agreement
- ITFTA: Thailand-India Free Trade Agreement

- TNZCEP: Thailand- New Zealand Closer Economic partnership
- TCFTA: Thailand-Chile Free Trade Agreement
- JTEPA: Japan-Thailand Economic Partnership Agreement
- TPCEP: Thailand-Peru Closer Economic Partnership
- AHKFTA: ASEAN-Hong Kong Free Trade Agreement
- X: ไม่ผูกพันการลดภาษีภายใต้ FTA

อัตราภาษีนำเข้าของประเทศคู่ภาคีความตกลงการค้าเสรีของไทย

สินค้า	ATIGA	ACFTA	AANZFTA	AIFTA	AKFTA	AJCEP	TAFTA	ITFTA	TNZCEP	TCFTA	JTEPA	TPCEP	AHKFTA
ปลาทูน่ากระป๋อง (พิกัด 1604.14)	0	จีน: 0	ออสเตรเลีย และ นิวซีแลนด์: 0	อินเดีย: X (MFN: 30)	เกาหลีใต้: X (MFN: 20)	ญี่ปุ่น: 5	0	X (MFN: 30)	0	X (MFN: 30)	0	0	ฮ่องกง: 0

สินค้า	RCEP													
	บรูไน	กัมพูชา	อินโดนีเซีย	มาเลเซีย	เมียนมา	ลาว	ฟิลิปปินส์	สิงคโปร์	เวียดนาม	ออสเตรเลีย	นิวซีแลนด์	จีน	ญี่ปุ่น	เกาหลีใต้
ปลาทูน่า กระป๋อง (พิกัด 1604.14)	0	0,7 (MFN: 7)	0 (MFN: 10)	0	7.5-10 (MFN: 7.5- 10)	0 (MFN: 30)	0, X (MFN: 15)	0	0 (MFN: 30)	0 (MFN: 5)	0 (MFN: 5)	0 (MFN: 5)	5 (MFN: 9.6)	0, 20, X (MFN: 20)

เกณฑ์กฎว่าด้วยถิ่นกำเนิดสินค้า (RoOs) ภายใต้ความตกลงการค้าเสรีที่ไทยเป็นภาคี

สินค้า	ATIGA	ACFTA	AANZFTA	AIFTA	AKFTA	AJCEP	TAFTA	ITFTA	TNZCEP	TCFTA	JTEPA	TPCEP	AHKFTA	RCEP
ปลาทูน่า กระป๋อง (พิกัด 1604.14)	RVC40 or CC	RVC40 or CC	RVC40 or CC	RVC35+CTSH	RVC40 or CTH	CC ex. 03	CC	-	CC	CC	CC, provided that non- originating materials of Ch 3 must be from vessels on the IOTC Record.	CC	RVC40	CTSH

หมายเหตุ:

- RVC หมายถึง การใช้สัดส่วนมูลค่าเพิ่มภายในประเทศ (Regional Value Content)
- CTH หมายถึง การเปลี่ยนแปลงพิกัดฯ ในระดับ 4 หลัก (Change of Tariff Heading)
- CC ex. 03 หมายถึง สินค้าจะได้ถิ่นกำเนิดเมื่อนำเข้าวัตถุดิบจากประเทศนอกภาคีมาผ่านกระบวนการผลิตแล้วมีการเปลี่ยนแปลงพิกัดศุลกากรในระดับ 2 หลัก ภายใต้เงื่อนไขว่า วัตถุดิบในตอนที่ 03 (อาทิ ปลามีชีวิต/สด/แช่เย็น/แช่แข็ง) ต้องมาจากประเทศภาคีเท่านั้น
- CC, provided that non-originating materials of Ch 3 must be from vessels on the IOTC Record หมายถึง สินค้าจะได้ถิ่นกำเนิดเมื่อนำเข้าวัตถุดิบจากประเทศนอกภาคีมาผ่านกระบวนการผลิตแล้วมีการเปลี่ยนแปลงพิกัดฯ ในระดับ 2 หลัก ภายใต้เงื่อนไขว่าวัตถุดิบในตอนที่ 03 (อาทิ ปลามีชีวิต/สด/แช่เย็น/แช่แข็ง) จะต้องจับโดยเรือประมงที่ปรากฏในบันทึกของคณะกรรมการการประมงแห่งมหาสมุทรอินเดีย (Indian Ocean Tuna Commission: IOTC) เท่านั้น
- CC หมายถึง การเปลี่ยนแปลงพิกัดฯ ในระดับ 2 หลัก (Change of Chapter)
- CTSH หมายถึง การเปลี่ยนแปลงพิกัดฯ ในระดับ 6 หลัก (Change of Tariff Subheading)

การเปิดตลาดของประเทศต่าง ๆ ภายใต้ความตกลงการค้าเสรีอื่น

- ความตกลงที่ครอบคลุมและก้าวหน้าสำหรับหุ้นส่วนทางเศรษฐกิจภาคพื้นแปซิฟิก (CPTPP): ความตกลง CPTPP มีผลบังคับใช้เมื่อวันที่ 30 ธันวาคม 2561 โดยประกอบด้วยประเทศภาคี 11 ประเทศ ได้แก่ ออสเตรเลีย บรูไน แคนาดา ชิลี ญีปุ่น มาเลเซีย เม็กซิโก นิวซีแลนด์ เปรู สิงคโปร์ และเวียดนาม ซึ่งประเทศภาคีส่วนใหญ่เก็บภาษีสินค้าปลาทูน่ากระป๋องที่ 0% ทั้งนี้ที่ความตกลงมีผลบังคับใช้ ยกเว้นเม็กซิโกที่จะเก็บภาษี 0 % ในปี 16 หลังจากที่มีความตกลงมีผลบังคับใช้ (ในปี 2565 เม็กซิโกเก็บภาษีอยู่ที่ 20%) และเวียดนามจะยกเลิกภาษีนำเข้าเหลือ 0% ในปี 2565 ทั้งนี้ เกณฑ์ว่าด้วยถิ่นกำเนิดสินค้าของสินค้าปลาทูน่ากระป๋องคือ วัตถุดิบในตอนที่ 03 (อาทิ ปลามีชีวิต/สด/แช่เย็น/แช่แข็ง) ต้องมีถิ่นกำเนิดในประเทศภาคีเท่านั้น

สินค้า	CPTPP	
	การเปิดตลาดของประเทศภาคี	RoOs
ปลาทูน่ากระป๋อง (พิกัด 1604.14)	0% <u>ยกเว้น</u> – เม็กซิโก: (ปัจจุบันเก็บภาษีที่ 20%) และจะยกเลิกภาษีในปี 16 – เวียดนาม: ยกเลิกภาษีในปี 2565	A change to a good of subheading 1604.14 from any other chapter, except from chapter 3.

- ความตกลง EU-Vietnam Free Trade Agreement (EVFTA): ความตกลงฯ มีผลบังคับใช้เมื่อวันที่ 1 สิงหาคม 2563 โดยสหภาพยุโรประบุสินค้านี้ว่าดั่งกล่าวเป็น “TRQ” ซึ่งจะเก็บภาษี 0% สำหรับสินค้าปลาทูน่ากระป๋องและปลาทูน่าที่ปรุงแต่งหรือทำไว้ไม่ให้เสีย (พิกัด 1604.14.11, 1604.14.18, 1604.14.90, 1604.19.39 และ 1604.20.70) ภายในปริมาณโควตารวมทั้ง 11,500 ตันต่อปี ส่วนเวียดนามระบุสินค้านี้ว่าดั่งกล่าวเป็น “B7” ซึ่งจะเก็บภาษี 0% ในปี 7 หลังจากที่มีความตกลงมีผลบังคับใช้ (ในปี 2564 เวียดนามเก็บภาษีสำหรับสินค้านี้ว่าดั่งกล่าวที่ 30%) ทั้งนี้ เกณฑ์ว่าด้วยถิ่นกำเนิดสินค้าของสินค้าปลาทูน่ากระป๋อง คือ วัตถุดิบจากพิกัด 03 และ 16 นั้นต้องเป็นสินค้าที่ผลิตขึ้นหรือได้มาทั้งหมดจากสหภาพยุโรป หรือเวียดนาม (Materials from Ch 3 and 16 must be wholly obtained in VN or EU)

จุดแข็งของไทย

1. มีความพร้อมด้านทักษะ ฝีมือแรงงาน และเทคโนโลยีการผลิตที่ครบวงจร ได้มาตรฐานสากล สามารถพัฒนาผลิตภัณฑ์ที่สอดคล้องกับความต้องการของแต่ละตลาดได้อย่างมีประสิทธิภาพ
2. ได้เปรียบด้านทำเลที่ตั้งในการรับซื้อปลาทูน่าจากทั่วโลก
3. ผู้ประกอบการมีเครือข่ายครอบคลุมตั้งแต่การจัดหาวัตถุดิบ การผลิต ไปจนถึงช่องทางการกระจายสินค้าในตลาดสำคัญ

ปัญหาและอุปสรรค

1. มาตรการกีดกันทางการค้าที่เข้มงวดมากขึ้น เช่น มาตรการด้านแรงงาน และประเทศคู่ค้าสำคัญให้สิทธิประโยชน์ทางภาษีแก่ประเทศคู่แข่งมากกว่าไทย (ที่มา: กองนโยบายและแผนพัฒนาการประมง กรมประมง และสำนักส่งเสริมการค้าสินค้าเกษตรและอุตสาหกรรม กรมส่งเสริมการค้าระหว่างประเทศ)
2. การนำเสนอข่าวเชิงลบ ส่งผลกระทบต่อภาพลักษณ์และความเชื่อมั่นในสินค้าประมงจากไทย (ที่มา: สำนักส่งเสริมการค้าสินค้าเกษตรและอุตสาหกรรม กรมส่งเสริมการค้าระหว่างประเทศ)
3. กระแสนิยมบริโภคอาหารเพื่อสุขภาพ ทำให้มีการบริโภคอาหารกระป๋องและอาหารแปรรูปลดลง (ที่มา: กองนโยบายและแผนพัฒนาการประมง กรมประมง และสำนักส่งเสริมการค้าสินค้าเกษตรและอุตสาหกรรม กรมส่งเสริมการค้าระหว่างประเทศ)
4. สินค้าปลาทูน่ากระป๋องของเวียดนามซึ่งเป็นประเทศคู่แข่งของไทยในการส่งออกสินค้าดังกล่าวไปยังสหภาพยุโรป ได้รับการเก็บภาษีที่ 0% ภายใต้ EVFTA
5. การผลิตปลาทูน่ากระป๋องของไทยไม่ผ่านเกณฑ์กว่าด้วยถิ่นกำเนิดสินค้า (RoOs) ใน AJCEP และ JTEPA ทำให้ไม่ได้รับสิทธิพิเศษทางภาษี เนื่องจากไทยใช้วัตถุดิบ (ปลาทูน่า) ส่วนใหญ่จากไต้หวัน เกาหลีใต้ และไมโครนีเซีย ซึ่งจับปลาทูน่าจากมหาสมุทรแปซิฟิก ขณะที่ความตกลง AJCEP กำหนดให้ใช้วัตถุดิบที่มีถิ่นกำเนิดในภาคี และ JTEPA กำหนดให้วัตถุดิบที่มาจากนอกภาคีจะต้องจับโดยเรือประมงที่ปรากฏในบันทึกของคณะกรรมการปลาทูน่าแห่งมหาสมุทรอินเดีย (IOTC) เท่านั้น

กลยุทธ์/แนวทางในการแก้ไขปัญหา

1. ส่งเสริมระบบการตรวจสอบคุณภาพและปรับปรุงโครงสร้างพื้นฐานอุตสาหกรรมแปรรูปสัตว์น้ำเบื้องต้นเพื่อให้มีคุณภาพสุขอนามัยตามมาตรฐานสากล ซึ่งกรมประมงอยู่ระหว่างการพัฒนากระบวนการออกหนังสือการแปรรูปสัตว์น้ำ (Processing Statement Endorsement: PSE) เพื่อตรวจสอบย้อนกลับแหล่งที่มาของวัตถุดิบปลาทูน่า (ที่มา: กองนโยบายและแผนพัฒนาการประมง กรมประมง)
2. สมาคมอุตสาหกรรมทูน่าไทย ตลอดจนหน่วยงานที่เกี่ยวข้องอื่นของไทย อาทิ สมาคมอาหารแช่เยือกแข็งไทย และสมาคมผู้ผลิตอาหารสำเร็จรูป ได้มีการวางแผนและดำเนินการด้านจริยธรรมแรงงาน และส่งเสริมสิทธิมนุษยชน โดยในช่วงปี 2556-2561 ทางสมาคมฯ ได้มีการดำเนินการต่าง ๆ แล้ว อาทิ การจัดสัมมนาเชิงปฏิบัติการเรื่องการเจรจาทางสังคมระหว่างนายจ้างและแรงงานข้ามชาติ การสนับสนุนโครงการส่งเสริมสิทธิมนุษยชนโดยเริ่มจากโครงการ Fisherman Center ของมูลนิธิเครือข่ายส่งเสริมคุณภาพชีวิตแรงงาน นอกจากนี้ ในปัจจุบันอยู่ระหว่างเตรียมการดำเนินการ อาทิ การจัดอบรมกฎหมายด้านแรงงานให้กับสมาชิกของสมาคมอุตสาหกรรมทูน่าไทย และสมาคมอาหารแช่เยือกแข็งไทย และการจัดกิจกรรมประชุมเชิงปฏิบัติการกับ NGOs ที่เกี่ยวข้อง และจัดอบรม/สัมมนาในประเด็นที่นายจ้างและลูกจ้างต้องรู้ให้แก่สมาชิก (จัดอย่างน้อยปีละ 1 ครั้ง) (ที่มา: สมาคมอุตสาหกรรมทูน่าไทย)
3. ขยายตลาดส่งออกไปยังตลาดใหม่ที่มีศักยภาพ เช่น สหภาพยุโรป

4. ในช่วงที่มีการแพร่ระบาดของเชื้อไวรัสโคโรนา 2019 และหลายประเทศทั่วโลกมีมาตรการจำกัดการเดินทางของประชาชน (lockdown) ทำให้ประชาชนในหลายประเทศต้องการซื้อสินค้าอาหารที่เก็บไว้ได้นานมากขึ้น อาทิ อาหารแห้ง และปลากระป๋อง โดยเฉพาะปลาทูน่ากระป๋อง ซึ่งไทยเป็นผู้ส่งออกปลาทูน่ากระป๋องอันดับ 1 ของโลกในปี 2564 ดังนั้น ไทยจึงควรใช้แต้มต่อจาก FTA ในการขยายการส่งออกปลาทูน่ากระป๋องของไทยไปยังต่างประเทศ

ฉลากสิ่งแวดล้อมที่เกี่ยวข้อง Dolphin-safe (Tuna)  , Friend of the sea 

แบรนด์หลักที่ส่งออก: Chicken of the Sea (COTS), Nautilus, John West, Petit Navire

ผู้ส่งออกทูน่ารายสำคัญของไทย

1. บจก. ไทยรวมสินพัฒนาอุตสาหกรรม
2. บมจ. ยูนิคอร์ด
3. บมจ. ไทยยูเนียนโพรเซ่นโปรดักส์
4. บจก. โกลเด้นไพร์ช แคนนิง
5. บจก. ไอ.เอส.เอ.แวลู

(ที่มา: กองนโยบายและแผนพัฒนาการประมง กรมประมง และสำนักส่งเสริมการค้าสินค้าเกษตรและอุตสาหกรรม กรมส่งเสริมการค้าระหว่างประเทศ)

แผนภูมิขั้นตอนการส่งออกอาหารทะเลกระป๋อง (รวมถึงปลาทูน่ากระป๋อง)

ผู้ส่งออก

1. ตรวจสอบสิทธิพิเศษทางการค้าระหว่างประเทศ เพื่อขอหนังสือรับรองถิ่นกำเนิดสินค้า เช่น Form A, Form D, Form E, Form FTA, Form JTEPA, Form C/O ทั่วไป ฯลฯ ตามที่ผู้นำเข้าต้องการกับกรมการค้าต่างประเทศ

2. ตรวจสอบและขอรับสิทธิประโยชน์ทางภาษีอากรจากกรมศุลกากร เช่น การขอคืนเงินชดเชยค่าภาษีอากร, ขอคืนอากรตามมาตรา 19 ทวิ, คลังสินค้าทัณฑ์บน เขตปลอดอากร หรือสำนักงานคณะกรรมการส่งเสริมการลงทุน (ข้อมูลเพิ่มเติม) หรือการนิคมอุตสาหกรรมแห่งประเทศไทยในเขตประกอบการเสรี หรือสำนักงานคณะกรรมการนโยบายเขตเศรษฐกิจพิเศษ ฯลฯ (เลือกอย่างใดอย่างหนึ่ง)

3. ตรวจสอบกฎระเบียบของประเทศผู้นำเข้า และขอใบอนุญาต / ใบรับรองจากหน่วยงานที่ควบคุมหรือที่เกี่ยวข้องตามที่ประเทศผู้นำเข้าต้องการ

3.1 ขอใบอนุญาตแสดงเครื่องหมายมาตรฐานผลิตภัณฑ์อุตสาหกรรม (ทั่วไป) จากสำนักงานมาตรฐานผลิตภัณฑ์อุตสาหกรรม (สมอ.)

3.2 ขอหนังสือรับรองผลิตภัณฑ์ (Certificate of Free Sale) จากสำนักงานคณะกรรมการอาหารและยา (อย.)

3.3 ขอใช้เครื่องหมายรั้วโรงสาลาดและขอใบรั้วโรงผลิตภัณฑ์สาลาด เพื่อการส่งออก จากสำนักงานคณะกรรมการกลางอิสลามแห่งประเทศไทย

4. ผ่านพิธีการศุลกากร (e-Customs)

4.1 ลงทะเบียนเป็นผู้ผ่านพิธีการศุลกากรทางอิเล็กทรอนิกส์ (Paperless)

4.2 ส่งข้อมูลเข้าสู่ระบบคอมพิวเตอร์ของกรมศุลกากร (e-Export)

5. ส่งออกทางบก ทางน้ำ หรือทางอากาศ

6. ขออนุญาตรับรองถิ่นกำเนิดสินค้า จากกรมการค้าต่างประเทศ เช่น Form A, Form D, Form E, Form FTA, Form JTEPA, Form C/O ทั่วไป ฯลฯ
ขอใบรับรองแหล่งกำเนิดสินค้า (Form C/O) จากหอการค้าไทย หรือสภาอุตสาหกรรมแห่งประเทศไทย

7. ส่งเอกสารทางการค้าที่เกี่ยวข้อง (Shipping Documents) ไปยังผู้นำเข้าในต่างประเทศ

8. บริหารสิทธิประโยชน์ทางภาษีอากร ตามที่ได้รับคำสั่งเสรีจากภาครัฐ (จากข้อ 2)

(ที่มา: กรมส่งเสริมการค้าระหว่างประเทศ)

สำนักงานการค้าสินค้า
กรมเจรจาการค้าระหว่างประเทศ
กุมภาพันธ์ 2565

