

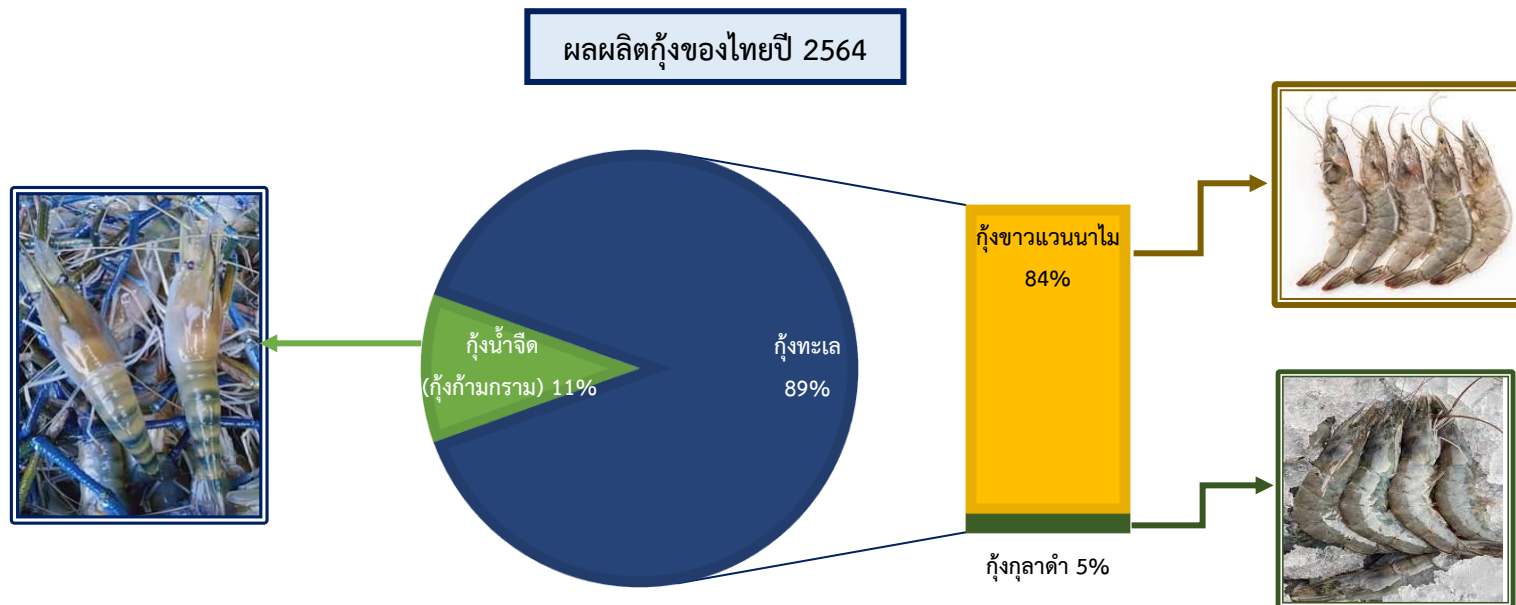
สินค้ากุ้งและกุ้งแปรรูป

ข้อมูลทั่วไป

การผลิตกุ้งของไทยมาจากการเพาะเลี้ยงทั้งกุ้งทะเล (กุ้งขาวแวนนาไมและกุ้งกุลาดำ) และกุ้งน้ำจืด (กุ้งก้ามกราม) โดยในปี 2564 ผลผลิตกุ้งที่ผลิตได้ทั้งหมดมีปริมาณ 286,944 ตัน ลดลงร้อยละ 1 เมื่อเทียบกับปี 2563 จำแนกเป็น

1. **ผลผลิตกุ้งทะเล** 254,824 ตัน (สัดส่วนร้อยละ 89 ของการผลิตกุ้งทั้งหมด ลดลงร้อยละ 1 จากปีก่อนหน้า) แบ่งออกเป็น (1) **กุ้งขาวแวนนาไม** 241,695 ตัน (สัดส่วนร้อยละ 95 ของการผลิตกุ้งทะเล ลดลงร้อยละ 2 จากปีก่อนหน้า) และ (2) **กุ้งกุลาดำ** 13,129 ตัน (สัดส่วนร้อยละ 5 ของการผลิตกุ้งทะเล เพิ่มขึ้นร้อยละ 13 จากปีก่อนหน้า) โดยการผลิตกุ้งกุลาดำที่เพิ่มขึ้นมีปัจจัยจากการที่เกษตรกรปรับเปลี่ยนมาเลี้ยงกุ้งกุลาดำแทนกุ้งขาวแวนนาไมซึ่งมักประสบปัญหาโรคระบาดในช่วงต้นฤดูหนาวและส่งผลให้ต้นทุนการเลี้ยงเพิ่มสูงขึ้น แม้ว่าการเพาะเลี้ยงกุ้งกุลาดำจะใช้เวลาในการเลี้ยงนานกว่า แต่เนื่องจากสายพันธุ์ในปัจจุบันมีความทนทานต่อโรคและสภาพอากาศมากขึ้น รวมถึงราคาค่อนข้างมีเสถียรภาพ จึงจูงใจให้เกษตรกรมีการเพาะเลี้ยงเพิ่มขึ้นด้วย ทั้งนี้ กุ้งทะเลส่วนมากนิยมเพาะเลี้ยงบริเวณภาคใต้ตอนบน (ร้อยละ 32) รองลงมา ได้แก่ ภาคตะวันออก (ร้อยละ 25) ภาคใต้ฝั่งอันดามัน (ร้อยละ 23) ภาคกลาง (ร้อยละ 12) และภาคใต้ฝั่งอ่าวไทย (ร้อยละ 8) ตามลำดับ

2. **ผลผลิตกุ้งน้ำจืด (กุ้งก้ามกราม)** 32,120 ตัน (สัดส่วนร้อยละ 11 ของการผลิตกุ้งทั้งหมด ลดลงร้อยละ 1 จากปีก่อนหน้า) โดยการเพาะเลี้ยงกุ้งน้ำจืดนิยมเพาะเลี้ยงบริเวณภาคกลาง แถบจังหวัดนครปฐม ราชบุรี ฉะเชิงเทรา และสุพรรณบุรี (ที่มา: กรมประมง)

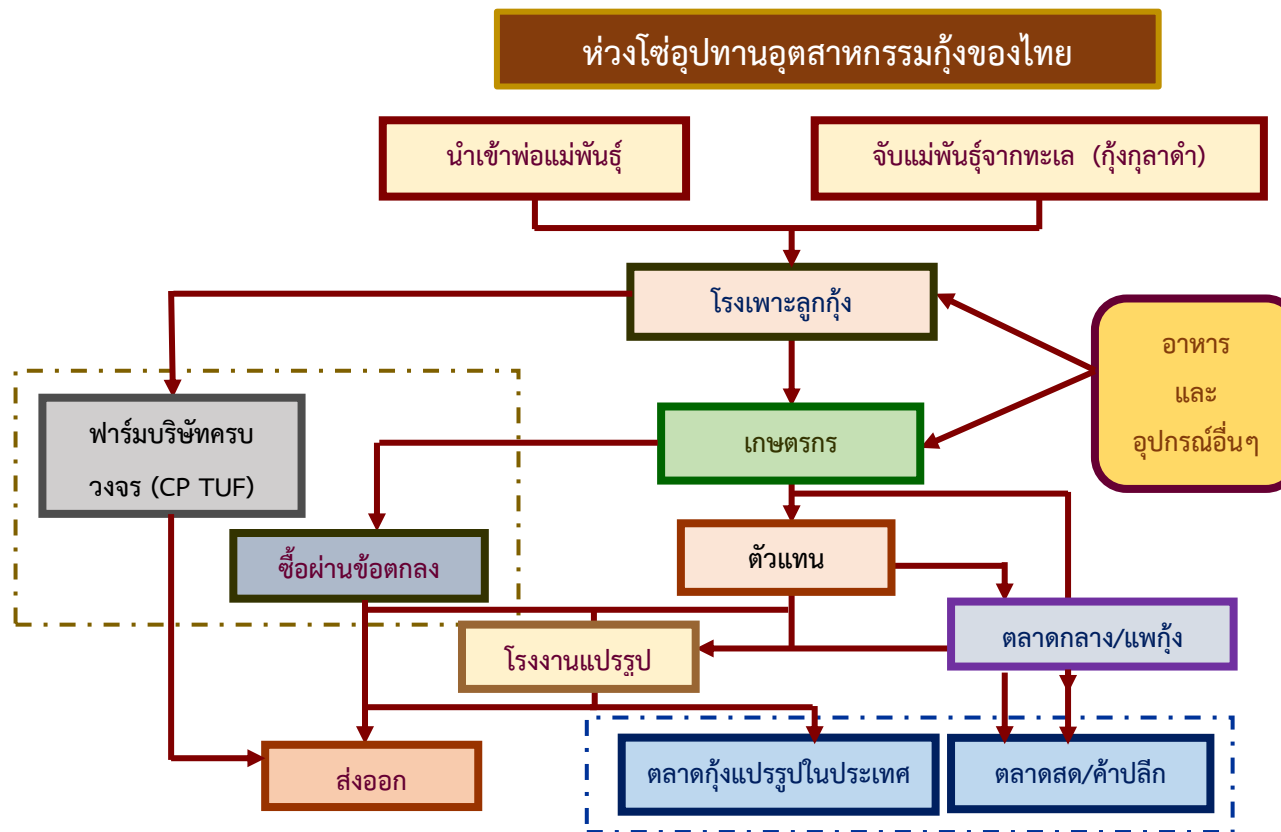


โครงสร้างอุตสาหกรรมสินค้ากุ้งและกุ้งแปรรูปของไทย

อุตสาหกรรมต้นน้ำ คือ 1. อุตสาหกรรมที่ได้จากการเพาะเลี้ยงกุ้ง ณ ฟาร์มกุ้ง (ร้อยละ 89) และ 2. อุตสาหกรรมที่ได้จากเรือประมง (ร้อยละ 11) โดยสินค้ากุ้งจากทั้ง 2 แหล่งจะถูกส่งต่อไปยังตลาดกลาง/ แพกุ้ง เพื่อเข้าสู่อุตสาหกรรมกลางน้ำต่อไป

อุตสาหกรรมกลางน้ำ คือ อุตสาหกรรมที่นำกุ้งมาผ่านกระบวนการต่าง ๆ เพื่อให้สามารถเก็บรักษาได้นานขึ้น เช่น การแช่เย็นแช่แข็งเพื่อคงคุณภาพและยืดอายุการเก็บรักษา รวมถึงอุตสาหกรรมที่มีการนำเข้ากุ้งเพื่อการบริโภคในประเทศและเพื่อการส่งออก

อุตสาหกรรมปลายน้ำ คือ อุตสาหกรรมอาหารแปรรูปเป็นการแปรรูปกุ้งเพื่อการบริโภคภายในประเทศ (ร้อยละ 10) และเป็นการแปรรูปเพื่อส่งออก (ร้อยละ 90) ด้วยวิธีการปรุงสุก/ปรุงรส ให้เป็นกุ้งแปรรูปอาหารพร้อมทานที่มีมูลค่าสูงขึ้น อาทิ ขนมหีบกุ้งแช่แข็ง ลูกชิ้นกุ้ง ทอดมันกุ้ง และเบอร์เกอร์กุ้ง



(ที่มา: สถาบันวิจัยเพื่อการพัฒนาประเทศไทย)

พิกัดศุลกากรของสินค้ากึ่งและกึ่งแปรรูปของไทย

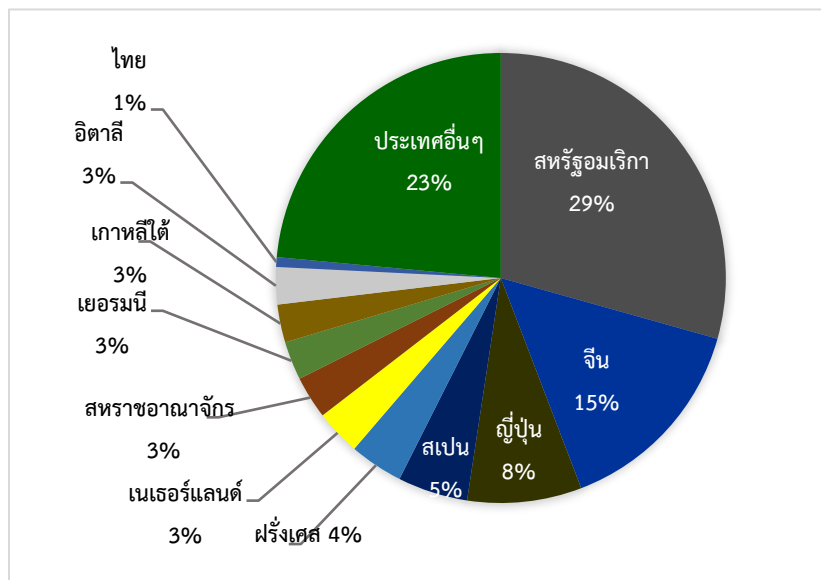
สินค้ากึ่งและกึ่งแปรรูป ประกอบไปด้วยสินค้าที่อยู่ในพิกัดศุลกากรระบบฮาร์โมนี (HS) ปี 2022 สามารถแบ่งได้ดังนี้

สินค้า	พิกัดศุลกากร (HS 2022)
กึ่งแช่เย็นจนแข็ง	
0306.16: กึ่งน้ำเย็น แช่เย็นจนแข็ง	- 0306.16.00: กึ่งน้ำเย็น แช่เย็นจนแข็ง
0306.17: กึ่งอื่น ๆ (กึ่งกุลาดำ/กึ่งขาวแวนนาไม กึ่งกำมกราม และกึ่งอื่นๆ) แช่เย็นจนแข็ง	- 0306.17.11: กึ่งกุลาดำ ไม่มีหัว - 0306.17.19: กึ่งกุลาดำ อื่นๆ - 0306.17.21: กึ่งขาวแวนนาไม ไม่มีหัว มีหาง - 0306.17.22: กึ่งขาวแวนนาไม ไม่มีหัว/หาง - 0306.17.29: กึ่งขาวแวนนาไม อื่นๆ - 0306.17.30: กึ่งกำมกราม - 0306.17.90: กึ่งอื่นๆ
กึ่งสำหรับทำพันธุ์ มีชีวิต สดหรือแช่เย็น และอื่นๆ	
0306.35: กึ่งน้ำเย็น สำหรับทำพันธุ์ มีชีวิต สดหรือแช่เย็น	- 0306.35.10: กึ่งน้ำเย็น สำหรับทำพันธุ์ - 0306.35.20: กึ่งน้ำเย็น มีชีวิต - 0306.35.30: กึ่งน้ำเย็น สดหรือแช่เย็น
0306.36: กึ่งอื่น ๆ (กึ่งกุลาดำ/กึ่งขาวแวนนาไม กึ่งกำมกราม และกึ่งอื่นๆ) สำหรับทำพันธุ์ มีชีวิต สดหรือแช่เย็น	- 0306.36.11: กึ่งกุลาดำ สำหรับทำพันธุ์ - 0306.36.12: กึ่งขาวแวนนาไม สำหรับทำพันธุ์ - 0306.36.13: กึ่งกำมกราม สำหรับทำพันธุ์ - 0306.36.19: กึ่งอื่นๆ สำหรับทำพันธุ์ - 0306.36.21: กึ่งกุลาดำ มีชีวิต - 0306.36.22: กึ่งขาวแวนนาไม มีชีวิต - 0306.36.23: กึ่งกำมกราม มีชีวิต - 0306.36.29: กึ่งอื่นๆ มีชีวิต - 0306.36.31: กึ่งกุลาดำ สดหรือแช่เย็น - 0306.36.32: กึ่งขาวแวนนาไม สดหรือแช่เย็น - 0306.36.33: กึ่งกำมกราม สดหรือแช่เย็น - 0306.36.39: กึ่งอื่นๆ สดหรือแช่เย็น
0306.95: กึ่งอื่น ๆ นอกเหนือจากสำหรับทำพันธุ์ มีชีวิต สดหรือแช่เย็น	- 0306.95.21: กึ่งบรรจุภาชนะที่อากาศผ่านเข้าออกไม่ได้ ยังไม่เอาเปลือกออก ซึ่งทำให้สุกโดยการนึ่งหรือต้ม - 0306.95.29: กึ่งบรรจุภาชนะที่อากาศผ่านเข้าออกไม่ได้ แบบอื่นๆ - 0306.95.30: กึ่ง ที่ไม่ได้บรรจุภาชนะที่อากาศผ่านเข้าออกไม่ได้
กึ่งแปรรูป	
1605.21: ที่ไม่ได้บรรจุภาชนะที่อากาศผ่านเข้าออกไม่ได้	- 1605.21.00: ที่ไม่ได้บรรจุภาชนะที่อากาศผ่านเข้าออกไม่ได้
1605.29: กึ่งแปรรูป อื่นๆ	- 1605.29.20: ลูกชิ้นกึ่ง - 1605.29.30: กึ่งซุบเกลือ - 1605.29.90: กึ่งแปรรูปอื่นๆ

การค้าสินค้ากึ่งและกึ่งแปรรูปของโลก

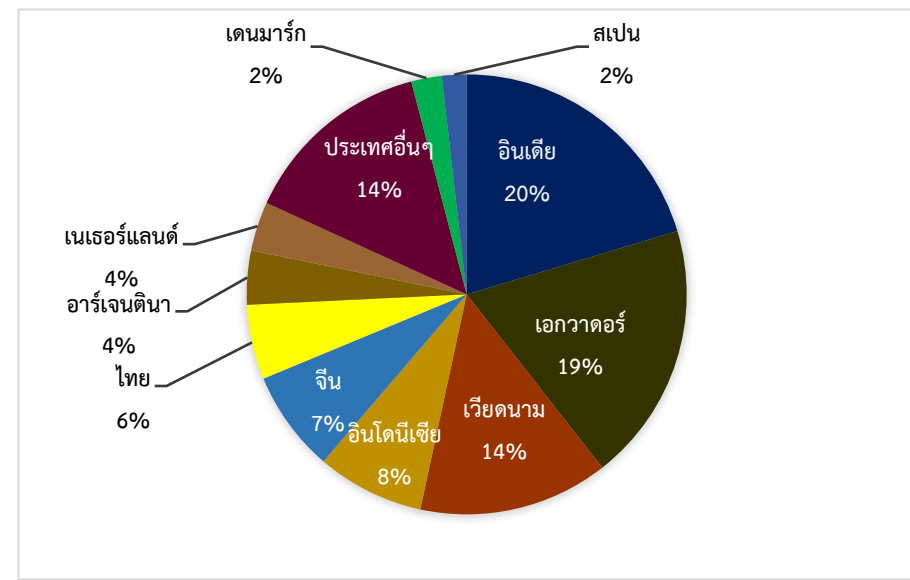
ในปี 2564 สินค้ากึ่งและกึ่งแปรรูปมีมูลค่าการค้า 55,557.6 ล้านดอลลาร์สหรัฐ (คิดเป็นร้อยละ 0.14 ของมูลค่าการค้าทั้งหมดของโลก) ขยายตัวร้อยละ 21.0 จากปีก่อนหน้า (ปี 2563) โดยประเทศที่มีมูลค่าการค้าสินค้าดังกล่าวสูงสุด ได้แก่ สหรัฐอเมริกา จีน อินเดีย เอกวาดอร์ เวียดนาม อินโดนีเซีย ญี่ปุ่น เนเธอร์แลนด์ สเปน และไทย โดยแบ่งเป็น **1. การนำเข้า** มูลค่า 27,345.8 ล้านดอลลาร์สหรัฐ โดยแหล่งนำเข้าสินค้ากึ่งและกึ่งแปรรูปที่สำคัญของโลก 5 อันดับแรก ได้แก่ **(1) สหรัฐอเมริกา** (ร้อยละ 29.4 ของการนำเข้าสินค้าดังกล่าวรวมของโลก) **(2) จีน** (ร้อยละ 14.8) **(3) ญี่ปุ่น** (ร้อยละ 8.2) **(4) สเปน** (ร้อยละ 5.0) และ **(5) ฝรั่งเศส** (ร้อยละ 3.9) โดยไทย เป็นผู้นำเข้าสินค้ากึ่งและกึ่งแปรรูปอันดับที่ 21 ของโลก มีมูลค่าการนำเข้า 192.6 ล้านดอลลาร์สหรัฐ หรือคิดเป็น ร้อยละ 0.7 ของมูลค่าการนำเข้าสินค้ากึ่งและกึ่งแปรรูปรวมของโลก **2. การส่งออก** มูลค่า 28,211.8 ล้านดอลลาร์สหรัฐ โดยตลาดส่งออกสินค้ากึ่งและกึ่งแปรรูปที่สำคัญของโลก 5 อันดับแรก ได้แก่ **(1) อินเดีย** (ร้อยละ 20.4 ของการส่งออกสินค้าดังกล่าวรวมของโลก) **(2) เอกวาดอร์** (ร้อยละ 19.1) **(3) เวียดนาม** (ร้อยละ 14.0) **(4) อินโดนีเซีย** (ร้อยละ 7.9) และ **(5) จีน** (ร้อยละ 7.5) โดยไทย เป็นผู้ส่งออกสินค้ากึ่งและกึ่งแปรรูปอันดับที่ 6 ของโลก มีมูลค่าการส่งออก 1,577.6 ล้านดอลลาร์สหรัฐ หรือคิดเป็นร้อยละ 5.5 ของมูลค่าการส่งออกสินค้าดังกล่าวรวมของโลก

สัดส่วนการนำเข้าสินค้ากึ่งและกึ่งแปรรูปของโลก ปี 2564



ที่มา: Global Trade Atlas

สัดส่วนการส่งออกสินค้ากึ่งและกึ่งแปรรูปของโลก ปี 2564



ในปี 2564 ไทยมีมูลค่าการค้าสินค้ากึ่งและกึ่งแปรรูป 1,770.2 ล้านดอลลาร์สหรัฐ และในช่วง 6 เดือนแรก (เดือนมกราคม-มิถุนายน) ปี 2565 มีมูลค่าการค้ารวม 780.7 ล้านดอลลาร์สหรัฐ หดตัวร้อยละ 7.2 จากช่วงเดียวกันของปีก่อนหน้า โดยคู่ค้าสำคัญของไทย ได้แก่ อาร์เจนตินา อินเดีย กรีนแลนด์ เวียดนาม มาเลเซีย สหรัฐอเมริกา ญี่ปุ่น จีน เกาหลีใต้ และจีนไทเป

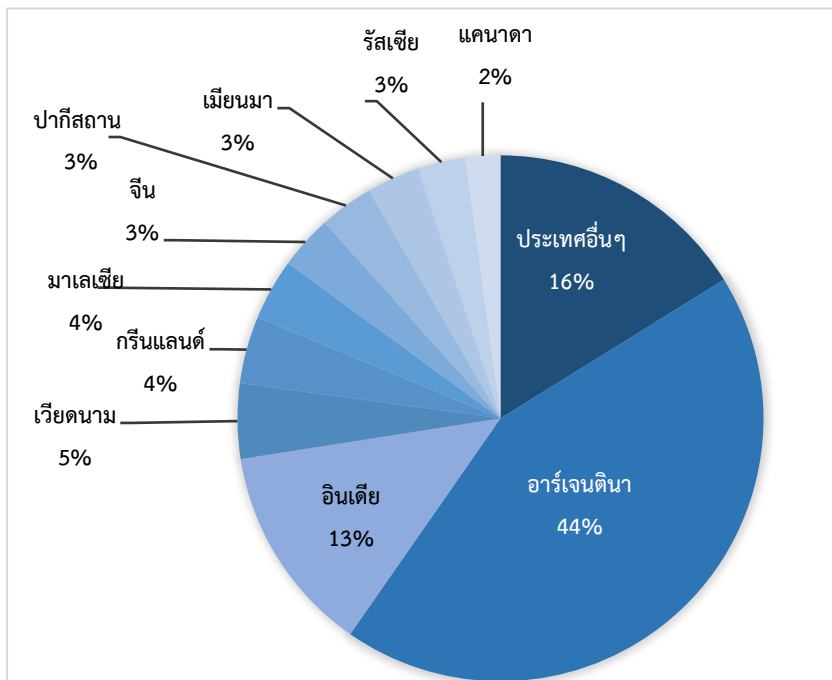
1. การนำเข้าในช่วง 6 เดือนแรก (เดือนมกราคม-มิถุนายน) ปี 2565 มูลค่า 49.5 ล้านดอลลาร์สหรัฐ แบ่งเป็นสินค้ากึ่ง 48.4 ล้านดอลลาร์สหรัฐ และสินค้ากึ่งแปรรูป 1.1 ล้านดอลลาร์สหรัฐ แหล่งนำเข้าสินค้ากึ่งและกึ่งแปรรูปที่สำคัญของไทย 5 อันดับแรก ได้แก่ (1) อาร์เจนตินา (ร้อยละ 43.5 ของการนำเข้าสินค้ากึ่งและกึ่งแปรรูปของไทยจากโลก) (2) อินเดีย (ร้อยละ 12.9) (3) เวียดนาม (ร้อยละ 4.6) (4) กรีนแลนด์ (ร้อยละ 4.1) และ (5) มาเลเซีย (ร้อยละ 3.8) โดยสินค้าที่มีมูลค่านำเข้าสูงที่สุด คือ สินค้ากึ่งอื่นๆ แซ่เยี่ยนจันแข็ง (พิกัด 0306.17.90) มีมูลค่านำเข้า 32.3 ล้านดอลลาร์สหรัฐ (ร้อยละ 65.2 ของการนำเข้าสินค้ากึ่งและกึ่งแปรรูปของไทยจากโลก)

ทั้งนี้ ไทยได้กำหนดอัตราภาษีเก็บจริงทั่วไป (MFN applied rate) ของสินค้ากึ่งและกึ่งแปรรูปตั้งแต่ร้อยละ 5 - 20 แต่ได้ลดภาษีนำเข้าภายใต้ความตกลงการค้าเสรีส่วนใหญ่เหลือร้อยละ 0 แล้ว ได้แก่ ความตกลงการค้าสินค้าของอาเซียน (ATIGA) ความตกลงการค้าเสรีอาเซียน-จีน (ACFTA) ความตกลงหุ้นส่วนทางเศรษฐกิจอาเซียน-ญี่ปุ่น (AJCEP) ความตกลงการค้าเสรีอาเซียน-สาธารณรัฐเกาหลี (AKFTA) ความตกลงการค้าเสรีอาเซียน-ออสเตรเลีย-นิวซีแลนด์ (AANZFTA) ความตกลงการค้าเสรีอาเซียน-ฮ่องกง (AHKFTA) ความตกลงการค้าเสรีไทย-ออสเตรเลีย (TAFTA) ความตกลงหุ้นส่วนทางเศรษฐกิจที่ใกล้ชิดยิ่งขึ้นไทย-นิวซีแลนด์ (TNZCEP) ความตกลงหุ้นส่วนทางเศรษฐกิจไทย-ญี่ปุ่น (JTEPA) ความตกลงการค้าเสรีไทย-ชิลี (TCFTA) และความตกลงว่าด้วยการเป็นหุ้นส่วนทางเศรษฐกิจที่ใกล้ชิดยิ่งขึ้น ไทย-เปรู (TPCEP)

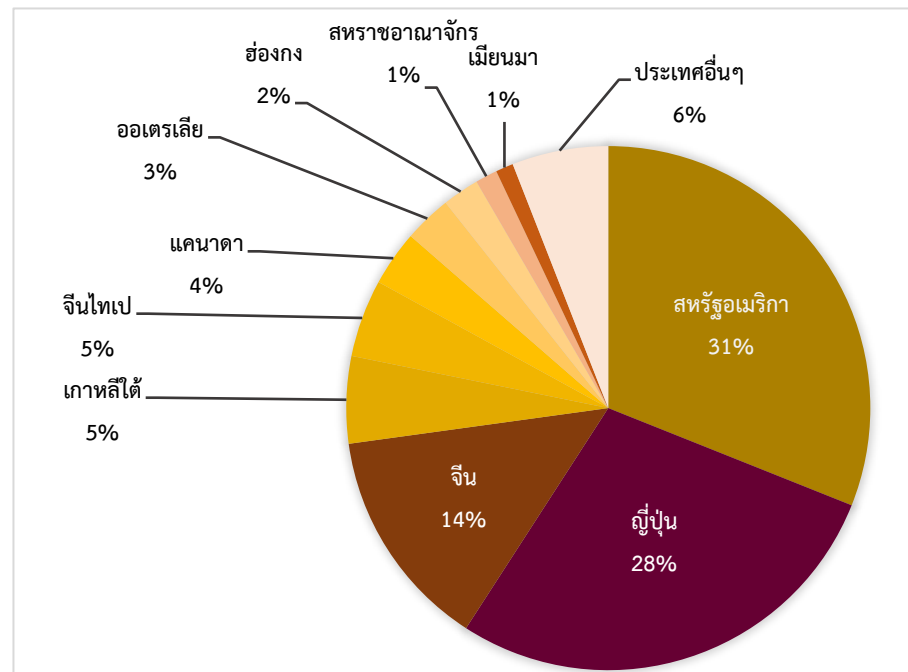
2. การส่งออกในช่วง 6 เดือนแรก (เดือนมกราคม-มิถุนายน) ปี 2565 มูลค่า 731.2 ล้านดอลลาร์สหรัฐ แบ่งเป็นสินค้ากึ่ง 359.3 ล้านดอลลาร์สหรัฐ และสินค้ากึ่งแปรรูป 371.9 ล้านดอลลาร์สหรัฐ ตลาดส่งออกสินค้ากึ่งและกึ่งแปรรูปที่สำคัญของไทย 5 อันดับแรก ได้แก่ (1) สหรัฐอเมริกา (ร้อยละ 31.0 ของการส่งออกสินค้ากึ่งและกึ่งแปรรูปของไทยไปโลก) (2) ญี่ปุ่น (ร้อยละ 28.1) (3) จีน (ร้อยละ 13.7) (4) เกาหลีใต้ (ร้อยละ 5.4) และ (5) จีนไทเป (ร้อยละ 4.8) โดยสินค้าที่มีมูลค่าส่งออกสูงที่สุด คือ สินค้ากึ่งแปรรูปอื่นๆ (พิกัด 1605.29.90) มีมูลค่าส่งออก 157.8 ล้านดอลลาร์สหรัฐ (ร้อยละ 44.0 ของการส่งออกสินค้ากึ่งและกึ่งแปรรูปของไทยไปโลก)

ทั้งนี้ ประเทศคู่ภาคี FTA ของไทยได้กำหนดอัตราภาษีนำเข้าสินค้ากึ่งและกึ่งแปรรูปตั้งแต่ร้อยละ 0 - 50 และไม่ผูกพันการลดภาษีในสินค้าบางรายการ โดยปัจจุบันความตกลงการค้าเสรีที่กำหนดอัตราภาษีนำเข้าสินค้ากึ่งและกึ่งแปรรูปทุกรายการที่ร้อยละ 0 แล้ว ได้แก่ ความตกลงการค้าสินค้าของอาเซียน (ATIGA) ความตกลงการค้าเสรีอาเซียน-จีน (ACFTA) ความตกลงการค้าเสรีอาเซียน-ออสเตรเลีย-นิวซีแลนด์ (AANZFTA) ความตกลงการค้าเสรีอาเซียน-ฮ่องกง (AHKFTA) ความตกลงการค้าเสรีไทย-ออสเตรเลีย (TAFTA) ความตกลงหุ้นส่วนทางเศรษฐกิจที่ใกล้ชิดยิ่งขึ้นไทย-นิวซีแลนด์ (TNZCEP) ความตกลงการค้าเสรีไทย-ชิลี (TCFTA) และความตกลงว่าด้วยการเป็นหุ้นส่วนทางเศรษฐกิจที่ใกล้ชิดยิ่งขึ้น ไทย-เปรู (TPCEP)

สัดส่วนการนำเข้าสินค้ากุ้งและกุ้งแปรรูปของไทย ปี 2565 (ม.ค.-มิ.ย.)



สัดส่วนการส่งออกสินค้ากุ้งและกุ้งแปรรูปของไทย ปี 2565 (ม.ค.-มิ.ย.)



ที่มา: กรมศุลกากร ประมวลผลโดย กรมเจรจาการค้าระหว่างประเทศ

SWOT ANALYSIS

Strengths	Opportunities
<ul style="list-style-type: none"> ● คุณภาพสินค้าและกระบวนการผลิตสินค้ากุ้งของไทยมีคุณภาพตามมาตรฐานสากล และเป็นที่ยอมรับของนานาชาติ ● มีศักยภาพสูงในการเป็นผู้ผลิตอาหาร เนื่องจากมีพื้นฐานด้านการผลิตทางการเกษตรและมีเทคโนโลยีการผลิตที่หลากหลาย สามารถพัฒนาสินค้าได้ตามความต้องการของตลาด ● มีอุตสาหกรรมเกี่ยวเนื่องรองรับการผลิต/แปรรูปอย่างครบวงจร ● มีองค์กรภาครัฐที่เข้มแข็ง มีการถ่ายทอดเทคโนโลยีและองค์ความรู้ เพื่อพัฒนาอุตสาหกรรม ● คุณภาพของสินค้าและผลิตภัณฑ์เป็นที่ยอมรับของตลาดโลก และมีความหลากหลาย เนื่องจากมีการพัฒนาเทคโนโลยีอย่างต่อเนื่อง <p style="text-align: center;">(ที่มา: กรมประมง และ กรมส่งเสริมการค้าระหว่างประเทศ)</p>	<ul style="list-style-type: none"> ● สามารถขยายช่องทางการตลาดได้ เนื่องจากความต้องการสินค้ากุ้งในตลาดโลกสูง โดยเฉพาะปัจจุบันที่ผู้บริโภคหันมานิยมการบริโภคสัตว์เล็ก อาทิ กุ้ง และอาหารทะเลอื่นๆ แทนการบริโภคสัตว์ใหญ่ เช่น เนื้อหมู และเนื้อโค เป็นต้น ● เทคโนโลยีสารสนเทศ (Social media) มีความก้าวหน้ามากขึ้นและสามารถเข้าถึงได้ง่าย รวมถึงการใช้เทคโนโลยีด้านการเงิน (Fintech) และระบบพาณิชย์อิเล็กทรอนิกส์ (E-commerce) ที่แพร่ขยายทั่วโลก ทำให้เกษตรกรสามารถเข้าถึงผู้บริโภคได้โดยตรงและขยายช่องทางการตลาดได้กว้างขวางในระดับสากล ● การใช้โอกาสเป็นศูนย์กลางการผลิตและการค้า รวมทั้งเป็นศูนย์กลางด้านโลจิสติกส์ของอาเซียน จากการปรับตัวเข้าสู่เศรษฐกิจโลกแบบหลายศูนย์กลางของภาคพื้นเอเชียและมีโอกาสขยายตลาดสินค้าประมงในต่างประเทศได้ <p style="text-align: center;">(ที่มา: กรมประมง และ กรมส่งเสริมการค้าระหว่างประเทศ)</p> <ul style="list-style-type: none"> ● ความตกลงการค้าเสรี (FTA) ช่วยขยายตลาดการส่งออกสินค้ากุ้งและกุ้งแปรรูปของไทยไปสู่ต่างประเทศมากขึ้น โดยเฉพาะอย่างยิ่ง ญี่ปุ่น จีน และเกาหลีใต้ ซึ่งเป็นตลาดส่งออกสำคัญของไทย

Weaknesses	Threats
<ul style="list-style-type: none"> ● การผลิตลูกกุ้งพันธุ์ดียังไม่เพียงพอต่อความต้องการของเกษตรกร ● ปัญหาสารตกค้างในกุ้ง ที่เกษตรกรมีการใช้ยาปฏิชีวนะ เพื่อป้องกันโรคกุ้งที่อาจเกิดขึ้นไว้ก่อน เช่น โรคตัวแดงดวงขาว โรคหัวเหลือง ดังนั้น เมื่อประเทศไทยส่งออกหลักตรวจพบสารตกค้างก็จะมี การตีกลับสินค้าดังกล่าว เช่น สหรัฐอเมริกา ญี่ปุ่น และสหภาพยุโรป ● การผลิตกุ้งในประเทศไทยยังพบการแพร่ระบาดของโรคกุ้ง โดยเฉพาะโรคตัวแดงดวงขาว (WSD) และกลุ่มอาการซีขาวของกุ้งที่เลี้ยงในฟาร์ม ทำให้ผลผลิตเสียหายและเป็นต้นทุนแฝงที่สำคัญในการเพาะเลี้ยงกุ้งทะเล ● เกษตรกรประสบปัญหากุ้งโตช้า พบการติดเชื้อไมโครสปอริเดียม (Enterocytozoon Hepatopenaei: EHP) <p style="text-align: center;">(ที่มา: กรมประมง และ กรมส่งเสริมการค้าระหว่างประเทศ)</p>	<ul style="list-style-type: none"> ● เอกวาดอร์สามารถผลิตกุ้งได้ในปริมาณมากเป็นอันดับหนึ่ง และราคาหน้าฟาร์มที่ต่ำกว่าประเทศผู้ผลิตอื่นๆ ส่งผลให้เกิดความได้เปรียบด้านราคา เมื่อเทียบกับประเทศผู้ผลิตรายอื่นของโลก รวมทั้งไทย ● สหรัฐอเมริกาเริ่มเก็บภาษีตอบโต้การทุ่มตลาด (Antidumping Duty : AD) สินค้ากุ้งน้ำอุ่นแช่แข็ง (frozen warm water shrimp) จากไทยตั้งแต่ปี 2547 โดยมีอัตราภาษีอยู่ที่ร้อยละ 0.57-5.34 ส่งผลให้การส่งออกสินค้ากุ้งของไทยสูญเสียความสามารถในการแข่งขันกับประเทศอื่นที่ไม่ได้ถูกเรียกเก็บภาษีตอบโต้การทุ่มตลาดจากสหรัฐอเมริกา ● เวียดนามมีความตกลงการค้าเสรีกับสหภาพยุโรป (EVFTA) ซึ่งจะส่งผลให้สินค้ากุ้งของเวียดนามส่งออกไปสหภาพยุโรปได้มากขึ้นจากการยกเว้นภาษีนำเข้าสินค้ากุ้ง และผลิตภัณฑ์จากกุ้งส่วนใหญ่ ● การขาดความเชื่อมั่นในการรับซื้อกุ้งจากผู้ประกอบการเนื่องจากการใช้แรงงานผิดกฎหมาย เช่น สหรัฐอเมริกาจัดให้สินค้าจากอุตสาหกรรมประมงของไทยอยู่ในรายการสินค้าที่ผลิตโดยแรงงานเด็กและแรงงานบังคับและไทยจัดอันดับอยู่ในระดับที่ 2 (Tier 2) ของรายงานการค้ามนุษย์ (TIP Report) ปี 2565 <p style="text-align: center;">(ที่มา: กรมประมง กรมการค้าต่างประเทศ และ กระทรวงการต่างประเทศ)</p>

สถิติการค้าสินค้ากึ่งและกึ่งแปรรูปของโลก

มูลค่าการนำเข้าสินค้ากึ่งและกึ่งแปรรูปของโลก (ปี 2564)

ลำดับ	ประเทศผู้นำเข้า	มูลค่าการนำเข้า (ล้านดอลลาร์สหรัฐ)	สัดส่วน การนำเข้า ปี 2564
1	สหรัฐอเมริกา	8,027.7	29.4%
2	จีน	4,055.0	14.8%
3	ญี่ปุ่น	2,245.9	8.2%
4	สเปน	1,377.3	5.0%
5	ฝรั่งเศส	1,053.1	3.9%
6	เนเธอร์แลนด์	892.6	3.3%
7	สหราชอาณาจักร	838.7	3.1%
8	เยอรมนี	757.6	2.8%
9	เกาหลีใต้	745.0	2.7%
10	อิตาลี	730.9	2.7%
21	ไทย	192.6	0.7%
ประเทศอื่นๆ		6,431.1	23.5%
รวม		27,345.8	100.0%

มูลค่าการส่งออกสินค้ากึ่งและกึ่งแปรรูปของโลก (ปี 2564)

ลำดับ	ประเทศผู้ส่งออก	มูลค่าการส่งออก (ล้านดอลลาร์สหรัฐ)	สัดส่วน การส่งออก ปี 2564
1	อินเดีย	5,741.3	20.4%
2	เอกวาดอร์	5,383.4	19.1%
3	เวียดนาม	3,935.6	14.0%
4	อินโดนีเซีย	2,228.9	7.9%
5	จีน	2,105.4	7.5%
6	ไทย	1,577.6	5.5%
7	อาร์เจนตินา	1,118.0	4.0%
8	เนเธอร์แลนด์	1,020.7	3.6%
9	เดนมาร์ก	631.9	2.2%
10	สเปน	512.0	1.8%
ประเทศอื่นๆ		3,984.03	14.1%
รวม		28,211.9	100.0%

สถิติการค้าสินค้ากึ่งและกึ่งแปรรูปของไทย

แหล่งนำเข้าสินค้ากึ่งและกึ่งแปรรูปของไทย 10 อันดับแรก

อันดับ	ประเทศคู่ค้า	มูลค่านำเข้า (ล้านดอลลาร์สหรัฐ)				สัดส่วนการนำเข้า	
		2562	2563	2564	2565 (ม.ค. - มิ.ย.)	2564	2565 (ม.ค. - มิ.ย.)
1	อาร์เจนตินา	51.0	43.0	65.9	21.5	34.2%	43.5%
2	อินเดีย	13.1	5.6	8.2	6.4	4.3%	12.9%
3	เวียดนาม	3.6	3.6	3.8	2.3	2.0%	4.6%
4	กรีนิแลนด์	4.7	3.9	4.3	2.0	2.2%	4.1%
5	มาเลเซีย	4.4	3.3	3.9	1.9	2.0%	3.8%
6	จีน	1.6	2.0	2.2	1.6	1.2%	3.3%
7	ปากีสถาน	7.8	4.7	3.9	1.6	2.0%	3.3%
8	เมียนมา	5.7	6.3	5.1	1.6	2.7%	3.3%
9	รัสเซีย	2.0	1.4	2.3	1.4	1.2%	2.9%
10	แคนาดา	4.3	4.7	2.6	1.1	1.3%	2.2%
ประเทศอื่นๆ		29.0	25.8	90.4	8.0	46.9%	16.1%
รวม		127.1	104.3	192.6	49.5	100.0%	100.0%

ที่มา: กรมศุลกากร ประมวลผลโดย กรมเจรจาการค้าระหว่างประเทศ

หมายเหตุ: เรียงตามมูลค่านำเข้าปี 2565 (เดือนมกราคม-มิถุนายน)

ตลาดส่งออกสินค้ากึ่งและกึ่งแปรรูปของไทย 10 อันดับแรก

อันดับ	ประเทศคู่ค้า	มูลค่าส่งออก (ล้านดอลลาร์สหรัฐ)				สัดส่วนการส่งออก	
		2562	2563	2564	2565 (ม.ค. - มิ.ย.)	2564	2565 (ม.ค. - มิ.ย.)
1	สหรัฐอเมริกา	476.3	497.6	499.4	227.0	31.7%	31.0%
2	ญี่ปุ่น	422.9	352.6	381.5	205.3	24.2%	28.1%
3	จีน	330.5	195.5	252.5	100.1	16.0%	13.7%
4	เกาหลีใต้	63.0	71.0	100.6	39.3	6.4%	5.4%
5	จีนไทเป	54.3	56.3	64.5	35.0	4.1%	4.8%
6	แคนาดา	61.7	46.6	51.0	25.0	3.2%	3.4%
7	ออสเตรเลีย	55.9	50.7	48.9	21.5	3.1%	2.9%
8	ฮ่องกง	54.7	34.3	36.0	16.6	2.3%	2.3%
9	สหราชอาณาจักร	34.0	34.0	28.8	9.9	1.8%	1.4%
10	เมียนมา	16.6	24.5	24.1	7.9	1.5%	1.1%
ประเทศอื่นๆ		118.7	85.2	90.3	43.5	5.7%	5.9%
รวม		1,688.7	1,448.4	1,577.6	731.2	100.0%	100.0%

ที่มา: กรมศุลกากร ประมวลผลโดย กรมเจรจาการค้าระหว่างประเทศ

หมายเหตุ: เรียงตามมูลค่าส่งออกปี 2565 (เดือนมกราคม-มิถุนายน)

มูลค่าการนำเข้าสินค้ากึ่งและกึ่งแปรรูปของไทย แยกรายพิภคศุลกากร

หน่วย: ล้านดอลลาร์สหรัฐ

พิภค ศุลกากร	สินค้า	มูลค่านำเข้า					มูลค่านำเข้าเฉลี่ย	อัตรายายตัว		แหล่งนำเข้าสำคัญ เรียงตามมูลค่านำเข้า ปี 2565 (ม.ค.-มิ.ย.)
		2562	2563	2564	2564 (ม.ค.-มิ.ย.)	2565 (ม.ค.-มิ.ย.)	2562-2564	2564/2563	2565/2564 (ม.ค.-มิ.ย.)	
กึ่งแปรรูปเนื้อสัตว์ (พิภค 0306.16, 0306.17)										
0306.16.00	กึ่งน้ำเย็น แปรรูปเนื้อสัตว์	12.1	10.9	9.8	5.3	5.2	10.9	-10.2%	-1.6%	1. กรีนแลนด์ (39%) 2. อาร์เจนตินา (28%) 3. แคนาดา (20%) 4. เดนมาร์ก (6%) 5. สหรัฐอเมริกา (3%)
0306.17.11	กึ่งกุนเชียง ไม่มีหัว แปรรูปเนื้อสัตว์	-	-	0.3	-	-	0.1	-	-	-
0306.17.19	กึ่งกุนเชียง อื่นๆ แปรรูปเนื้อสัตว์	1.5	1.5	0.04	0.04	-	1.0	-97.2%	-100.0%	-
0306.17.21	กึ่งขาหมูรมควัน ไม่มีหัว มีหาง แปรรูปเนื้อสัตว์	1.8	5.9	21.5	21.3	0.3	9.7	266.6%	-98.5%	1. เอกวาดอร์ (100%)
0306.17.22	กึ่งขาหมูรมควัน ไม่มีหัว/หาง แปรรูปเนื้อสัตว์	1.5	0.4	0.4	0.3	0.04	0.8	11.7%	-83.9%	-
0306.17.29	กึ่งขาหมูรมควัน อื่นๆ แปรรูปเนื้อสัตว์	0.2	2.3	49.4	49.2	0.01	17.3	2032.9%	-100.0%	-
0306.17.30	กึ่งก้ามกราม แปรรูปเนื้อสัตว์	0.7	1.1	0.5	0.2	0.4	0.8	-53.0%	54.6%	1. อินเดีย (56%) 2. บังกลาเทศ (44%)
0306.17.90	กึ่งอื่นๆ แปรรูปเนื้อสัตว์	82.7	61.3	90.8	52.5	32.3	78.3	48.1%	-38.4%	1. อาร์เจนตินา (68%) 2. อินเดีย (12%) 3. ปากีสถาน (5%) 4. เวียดนาม (3%) 5. โมซัมบิก (2%)
กึ่งสำหรับทำพันธุ์ มีชีวิต สดหรือแปรรูป (พิภค 0306.35, 0306.36)										
0306.35.10	กึ่งน้ำเย็น สำหรับทำพันธุ์	-	-	-	-	-	-	-	-	-
0306.35.20	กึ่งน้ำเย็น มีชีวิต	-	-	-	-	-	-	-	-	-
0306.35.30	กึ่งน้ำเย็น สดหรือแปรรูป	0.1	0.02	0.02	0.01	0.01	0.04	-27.4%	-14.9%	1. ญี่ปุ่น (100%)
0306.36.11	กึ่งกุนเชียง สำหรับทำพันธุ์	-	-	-	-	-	-	-	-	-
0306.36.12	กึ่งขาหมูรมควัน สำหรับทำพันธุ์	1.1	1.0	1.2	0.4	0.6	1.1	21.5%	43.3%	1. สหรัฐอเมริกา (94%) 2. เม็กซิโก (6%)

พิกัด ศุลกากร	สินค้า	มูลค่านำเข้า					มูลค่านำเข้าเฉลี่ย	อัตรายายตัว		แหล่งนำเข้าสำคัญ เรียงตามมูลค่านำเข้า ปี 2565 (ม.ค.-มิ.ย.)
		2562	2563	2564	2564 (ม.ค.-มิ.ย.)	2565 (ม.ค.-มิ.ย.)	2562-2564	2564/2563	2565/2564 (ม.ค.-มิ.ย.)	
0306.36.13	กึ่งกำมกราม สำหรับทำพันธุ์	0.02	-	0.03	0.03	0.01	0.02	-	-58.2%	1. อิสราเอล (78%) 2. เวียดนาม (22%)
0306.36.19	กึ่งอื่นๆ สำหรับทำพันธุ์	0.001	-	-	-	-	0.0002	-	-	-
0306.36.21	กึ่งกุลาดำ มีชีวิต	-	-	-	-	-	-	-	-	-
0306.36.22	กึ่งขาวแวนนาไม มีชีวิต	0.002	0.002	0.01	-	0.02	0.01	495.6%	-	1. โคลอมเบีย (59%) 2. สหรัฐอเมริกา (41%)
0306.36.23	กึ่งกำมกราม มีชีวิต	-	0.004	0.02	0.01	0.04	0.01	378.6%	491.3%	1. อิสราเอล (90%) 2. เวียดนาม (10%)
0306.36.29	กึ่งอื่นๆ มีชีวิต	0.03	0.03	0.02	0.01	0.06	0.03	-46.0%	472.2%	1. กัมพูชา (50%) 2. ญี่ปุ่น (49%) 3. อินโดนีเซีย (1%)
0306.36.31	กึ่งกุลาดำ สดหรือแช่เย็น	-	-	-	-	-	-	-	-	-
0306.36.32	กึ่งขาวแวนนาไม สดหรือแช่เย็น	-	0.0001	-	-	0.0002	0.00002	-100.0%	-	1. ญี่ปุ่น (100%)
0306.36.33	กึ่งกำมกราม สดหรือแช่เย็น	5.9	4.1	4.5	1.9	3.4	4.9	8.8%	80.2%	1. อินเดีย (68%) 2. ศรีลังกา (15%) 3. บังกลาเทศ (11%) 4. เมียนมา (6%)
0306.36.39	กึ่งอื่นๆ สดหรือแช่เย็น	4.9	5.1	4.7	2.5	1.5	4.9	-8.4%	-40.1%	1. เมียนมา (92%) 2. กัมพูชา (5%) 3. ญี่ปุ่น (3%)
0306.95.21	กึ่งบรรจุภาชนะที่อากาศผ่านเข้าออกไม่ได้ ยังไม่เอาเปลือกออก ซึ่งทำให้สุกโดยการนึ่ง หรือต้ม	0.0	0.0	-	-	-	0.0	-100.0%	-	-
0306.95.29	กึ่งบรรจุภาชนะที่อากาศผ่านเข้าออกไม่ได้ แบบอื่นๆ	1.1	1.1	1.3	0.6	1.1	1.2	13.7%	104.8%	1. จีน (100%)

พิกัด ศุลกากร	สินค้า	มูลค่านำเข้า					มูลค่านำเข้าเฉลี่ย	อัตรายายตัว		แหล่งนำเข้าสำคัญ เรียงตามมูลค่านำเข้า ปี 2565 (ม.ค.-มิ.ย.)
		2562	2563	2564	2564 (ม.ค.-มิ.ย.)	2565 (ม.ค.-มิ.ย.)	2562-2564	2564/2563	2565/2564 (ม.ค.-มิ.ย.)	
0306.95.30	กัญที่ไม่ได้บรรจุภาชนะที่อากาศผ่านเข้าออกไม่ได้	8.1	5.9	6.5	3.0	3.4	6.8	11.0%	13.2%	1. มาเลเซีย (55%) 2. เวียดนาม (29%) 3. จีน (10%) 4. อินโดนีเซีย (4%) 5. เมียนมา (2%)
กัญแปรรูป (พิกัด 1605.21, 1605.29)										
1605.21.00	กัญแปรรูปที่ไม่ได้บรรจุภาชนะที่อากาศผ่านเข้าออกไม่ได้	4.9	2.4	0.8	0.4	0.3	2.7	-67.5%	-15.8%	1. จีน (100%)
1605.29.20	ลูกชิ้นกัญ	-	-	0.0	-	-	0.0	-	-	-
1605.29.30	กัญซบเกล็ด	0.1	0.1	0.2	0.1	0.1	0.1	91.6%	19.3%	1. ญี่ปุ่น (96%) 2. เวียดนาม (4%)
1605.29.90	กัญแปรรูปอื่นๆ	0.5	1.0	0.4	0.1	0.6	0.6	-61.2%	468.2%	1. เวียดนาม (54%) 2. นอร์เวย์ (42%) 3. จีน (2%) 4. อินโดนีเซีย (1%) 5. ญี่ปุ่น (1%)
รวมสินค้ากัญ		121.7	100.8	191.2	137.3	48.4	137.9	89.7%	-64.8%	1. อาร์เจนตินา (48%) 2. อินเดีย (14%) 3. กรีนแลนด์ (5%) 4. ปากีสถาน (4%) 5. เมียนมา (3%)
รวมสินค้ากัญแปรรูป		5.4	3.6	1.4	0.6	1.1	3.5	-60.0%	80.4%	1. เวียดนาม (44%) 2. นอร์เวย์ (34%) 3. จีน (18%) 4. ญี่ปุ่น (2%) 5. อินโดนีเซีย (1%)
รวมสินค้ากัญและสินค้ากัญแปรรูป		127.1	104.3	192.6	137.9	49.5	141.4	84.6%	-64.1%	1. อาร์เจนตินา (45%) 2. อินเดีย (13%) 3. เวียดนาม (5%) 4. กรีนแลนด์ (4%) 5. มาเลเซีย (4%)

มูลค่าการส่งออกสินค้ากึ่งและกึ่งแปรรูปของไทย แยกรายพิภคศุลกากร

หน่วย: ล้านดอลลาร์สหรัฐ

พิภคศุลกากร	คำอธิบาย	มูลค่าส่งออก					มูลค่าส่งออกเฉลี่ย	อัตรายายตัว		ตลาดส่งออกสำคัญเรียงตามมูลค่าส่งออกปี 2565 (ม.ค.-มิ.ย.)
		2562	2563	2564	2564 (ม.ค.-มิ.ย.)	2565 (ม.ค.-มิ.ย.)	2562-2564	2564/2563	2565/2564 (ม.ค.-มิ.ย.)	
กึ่งแปรรูปเนื้อหมู (พิภค 0306.16, 0306.17)										
0306.16.00	กึ่งน้ำเย็น แปรรูปเนื้อหมู	17.9	12.6	12.8	6.2	6.1	14.4	1.4%	-1.5%	1. ญี่ปุ่น (96%) 2. สหรัฐอเมริกา (2%) 3. ออสเตรเลีย (1%) 4. เกาหลีใต้ (1%)
0306.17.11	กึ่งกุนเชียง ไม่มีหัว แปรรูปเนื้อหมู	7.0	7.6	13.8	3.5	10.5	9.4	81.5%	202.9%	1. แคนาดา (56%) 2. จีน (19%) 3. สิงคโปร์ (9%) 4. สหรัฐอเมริกา (8%) 5. จีนไทเป (5%)
0306.17.19	กึ่งกุนเชียง อื่นๆ แปรรูปเนื้อหมู	21.6	27.1	40.5	10.7	22.8	29.8	49.3%	112.9%	1. จีน (82%) 2. แคนาดา (6%) 3. จีนไทเป (5%) 4. ญี่ปุ่น (4%) 5. ออสเตรเลีย (2%)
0306.17.21	กึ่งขาหมูไม่มีหัว มีหาง แปรรูปเนื้อหมู	216.1	197.3	211.0	72.3	77.2	208.1	6.9%	6.8%	1. สหรัฐอเมริกา (61%) 2. ญี่ปุ่น (10%) 3. แคนาดา (10%) 4. เกาหลีใต้ (5%) 5. จีนไทเป (5%)
0306.17.22	กึ่งขาหมูไม่มีหัว/หาง แปรรูปเนื้อหมู	144.5	131.8	169.4	71.4	78.2	148.6	28.6%	9.6%	1. ญี่ปุ่น (43%) 2. สหรัฐอเมริกา (16%) 3. จีน (14%) 4. จีนไทเป (9%) 5. สหราชอาณาจักร (6%)
0306.17.29	กึ่งขาหมูไม่มีหัว อื่นๆ แปรรูปเนื้อหมู	215.8	151.2	136.0	64.5	66.6	167.7	-10.1%	3.3%	1. จีน (61%) 2. จีนไทเป (20%) 3. ญี่ปุ่น (6%) 4. ออสเตรเลีย (5%) 5. เกาหลีใต้ (2%)

พิกัด ศุลกากร	คำอธิบาย	มูลค่าส่งออก					มูลค่าส่งออก เฉลี่ย	อัตรายายตัว		ตลาดส่งออกสำคัญ เรียงตามมูลค่าส่งออก ปี 2565 (ม.ค.-มิ.ย.)
		2562	2563	2564	2564 (ม.ค.-มิ.ย.)	2565 (ม.ค.-มิ.ย.)	2562-2564	2564/2563	2565/2564 (ม.ค.-มิ.ย.)	
0306.17.30	กึ่งกำมกราม แข่เย็นจนแข็ง	9.5	10.0	8.3	3.4	4.8	9.3	-16.7%	42.3%	1. สหรัฐอเมริกา (60%) 2. จีน (23%) 3. จีนไทเป (7%) 4. สหรัฐอาหรับเอมิเรตส์ (3%) 5. ฮองกง (2%)
0306.17.90	กึ่งอื่นๆ แข่เย็นจนแข็ง	51.5	40.7	48.7	24.4	29.2	47.0	19.7%	19.7%	1. ญี่ปุ่น (41%) 2. สหรัฐอเมริกา (40%) 3. ออสเตรเลีย (8%) 4. เกาหลีใต้ (5%) 5. ฮองกง (3%)
กึ่งสำหรับทำพันธุ์ มีชีวิต สดหรือแช่เย็น และอื่นๆ (พิกัด 0306.35, 0306.36, 0306.95)										
0306.35.10	กึ่งน้ำเย็น สำหรับทำพันธุ์	-	-	-	-	-	-	-	-	-
0306.35.20	กึ่งน้ำเย็น มีชีวิต	-	-	-	-	-	-	-	-	-
0306.35.30	กึ่งน้ำเย็น สดหรือแช่เย็น	-	-	-	-	-	-	-	-	-
0306.36.11	กึ่งกุลาดำ สำหรับทำพันธุ์	1.6	3.3	3.8	2.4	1.9	2.9	14.4%	-20.4%	1. จีน (75%) 2. ฮองกง (7%) 3. มาเลเซีย (7%) 4. บังคลาเทศ (5%) 5. ศรีลังกา (4%)
0306.36.12	กึ่งขาวแวนนาไม สำหรับทำพันธุ์	13.2	20.2	27.3	16.8	12.6	20.2	35.4%	-25.1%	1. จีน (57%) 2. เวียดนาม (28%) 3. อิหร่าน (6%) 4. มาเลเซีย (3%) 5. ฟิลิปปินส์ (3%)
0306.36.13	กึ่งกำมกราม สำหรับทำพันธุ์	-	-	0.1	0.02	0.04	0.02	-	120.0%	1. จีน (100%)
0306.36.19	กึ่งอื่นๆ สำหรับทำพันธุ์	-	0.0001	-	-	-	0.00005	-100.0%	-	-
0306.36.21	กึ่งกุลาดำ มีชีวิต	54.5	19.3	22.9	18.6	13.5	32.2	18.6%	-27.5%	1. จีน (73%) 2. ฮองกง (26%) 3. กรีซ (0.2%) 4. จีนไทเป (0.04%) 5. สเปน. ลาว (0.04%)

พิกัด ศุลกากร	คำอธิบาย	มูลค่าส่งออก					มูลค่าส่งออก เฉลี่ย	อัตรายายตัว		ตลาดส่งออกสำคัญ เรียงตามมูลค่าส่งออก ปี 2565 (ม.ค.-มิ.ย.)
		2562	2563	2564	2564 (ม.ค.-มิ.ย.)	2565 (ม.ค.-มิ.ย.)	2562-2564	2564/2563	2565/2564 (ม.ค.-มิ.ย.)	
0306.36.22	กุ้งขาวแวนนาไม มีชีวิต	49.1	12.4	7.0	5.0	3.5	22.8	-43.0%	-30.3%	1. ฮังการี (65%) 2. เมียนมา (26%) 3. กатар (4%) 4. ญี่ปุ่น (2%) 5. จีนไทเป (1%)
0306.36.23	กุ้งก้ามกราม มีชีวิต	0.3	0.2	0.4	0.3	0.3	0.3	71.7%	-19.0%	1. มาเลเซีย (46%) 2. เมียนมา (30%) 3. สเปน. ลาว (22%) 4. กัมพูชา (2%)
0306.36.29	กุ้งอื่นๆ มีชีวิต	3.4	1.8	1.4	0.8	0.8	2.2	-22.9%	9.8%	1. สหรัฐอเมริกา (49%) 2. โปแลนด์ (8%) 3. เกาหลีใต้ (8%) 4. เยอรมนี (7%) 5. ฝรั่งเศส (4%)
0306.36.31	กุ้งกุลาดำ สดหรือแช่เย็น	0.2	0.3	0.003	0.0002	0.5	0.2	-98.8%	259124.9%	1. มาเลเซีย (96%) 2. สเปน. ลาว (4%)
0306.36.32	กุ้งขาวแวนนาไม สดหรือแช่เย็น	36.3	35.5	33.7	21.9	11.8	35.1	-5.0%	-45.9%	1. มาเลเซีย (47%) 2. เมียนมา (34%) 3. สิงคโปร์ (9%) 4. กัมพูชา (8%) 5. สเปน. ลาว (3%)
0306.36.33	กุ้งก้ามกราม สดหรือแช่เย็น	5.8	7.2	10.0	5.7	3.4	7.7	39.1%	-40.1%	1. เมียนมา (83%) 2. มาเลเซีย (15%) 3. สเปน. ลาว (2%)
0306.36.39	กุ้งอื่นๆ สดหรือแช่เย็น	1.1	0.9	0.9	0.5	0.2	1.0	-4.7%	-56.5%	1. มาเลเซีย (100%)
0306.95.21	กุ้งบรรจุภาชนะที่อากาศผ่านเข้าออกไม่ได้ ยังไม่เอาเปลือกออก ซึ่งทำให้สุกโดยการนึ่งหรือต้ม	-	-	-	-	-	-	-	-	-
0306.95.29	กุ้งบรรจุภาชนะที่อากาศผ่านเข้าออกไม่ได้ แบบอื่นๆ	3.7	3.6	4.2	2.1	1.6	3.8	17.3%	-26.4%	1. ฮังการี (48%) 2. สหรัฐอเมริกา (42%) 3. ออสเตรเลีย (10%)

พิกัด ศุลกากร	คำอธิบาย	มูลค่าส่งออก					มูลค่าส่งออก เฉลี่ย	อัตรายายตัว		ตลาดส่งออกสำคัญ เรียงตามมูลค่าส่งออก ปี 2565 (ม.ค.-มิ.ย.)
		2562	2563	2564	2564 (ม.ค.-มิ.ย.)	2565 (ม.ค.-มิ.ย.)	2562-2564	2564/2563	2565/2564 (ม.ค.-มิ.ย.)	
0306.95.30	ก๊วยที่ไม่ได้บรรจุภาชนะที่อากาศผ่านเข้าออกไม่ได้	110.8	62.6	95.3	44.0	13.8	89.6	52.3%	-68.5%	1. จีน (33%) 2. ฮองกง (18%) 3. ออสเตรเลีย (13%) 4. สหรัฐอเมริกา (12%) 5. จีนไทเป (6%)
ก๊วยแปรรูป (พิกัด 1605.21, 1605.29)										
1605.21.00	ก๊วยแปรรูปที่ไม่ได้บรรจุภาชนะที่อากาศผ่านเข้าออกไม่ได้	307.4	256.4	232.7	117.6	105.9	265.5	-9.2%	-10.0%	1. ญี่ปุ่น (41%) 2. สหรัฐอเมริกา (36%) 3. เกาหลีใต้ (6%) 4. ออสเตรเลีย (5%) 5. จีนไทเป (2%)
1605.29.20	ลูกชิ้นก๊วย	1.4	0.7	0.8	0.4	0.04	1.0	17.9%	-90.5%	1. สวิสเซอร์แลนด์ (42%) 2. สหรัฐอเมริกา (41%) 3. กัมพูชา (9%) 4. สหราชอาณาจักร (7%)
1605.29.30	ก๊วยซุบเกล็ด	164.4	166.7	189.2	92.9	108.3	173.4	13.5%	16.6%	1. สหรัฐอเมริกา (52%) 2. ญี่ปุ่น (36%) 3. เกาหลีใต้ (6%) 4. ฮองกง (2%) 5. ออสเตรเลีย (1%)
1605.29.90	ก๊วยแปรรูปอื่นๆ	251.3	279.1	307.5	118.8	157.8	279.3	10.2%	32.8%	1. ญี่ปุ่น (37%) 2. สหรัฐอเมริกา (34%) 3. เกาหลีใต้ (10%) 4. ออสเตรเลีย (4%) 5. จีนไทเป (3%)
รวมสินค้าก๊วย		964.1	745.6	847.5	374.4	359.3	852.4	13.7%	-4.0%	1. จีน (27%) 2. สหรัฐอเมริกา (22%) 3. ญี่ปุ่น (19%) 4. จีนไทเป (8%) 5. แคนาดา (5%)
รวมสินค้าก๊วยแปรรูป		724.6	702.9	730.2	329.7	371.9	719.2	3.9%	12.8%	1. สหรัฐอเมริกา (40%) 2. ญี่ปุ่น (38%) 3. เกาหลีใต้ (8%) 4. ออสเตรเลีย (3%) 5. จีนไทเป (2%)
รวมสินค้าก๊วยและสินค้าก๊วยแปรรูป		1,688.7	1,448.4	1,577.6	704.1	731.2	1,571.6	8.9%	3.9%	1. สหรัฐอเมริกา (31%) 2. ญี่ปุ่น (28%) 3. จีน (14%) 4. เกาหลีใต้ (5%) 5. จีนไทเป (5%)

อัตราภาษี MFN applied rate และพันธกรณีการเปิดตลาดสินค้ากึ่งและกึ่งแปรรูปของไทย ภายใต้ความตกลง FTA ปี 2565

หน่วย: ร้อยละ

พิกัดศุลกากร และคำอธิบาย	MFN applied rate 2565	อัตราภาษี FTA ของไทย														
		ATIGA	ACFTA (จีน)	AJCEP (ญี่ปุ่น)	AKFTA (เกาหลีใต้)	AANZFTA (ออสเตรเลีย+ นิวซีแลนด์)	AIFTA (อินเดีย)	AHKFTA (ฮ่องกง)	TAFTA	TNZCEP	JTEPA	TIFTA	TCFTA	TPCEP	RCEP	
กึ่งแช่เย็นจนแข็ง (พิกัด 0306.16, 0306.17)	5-20	0	0	0	0	0	X ¹ ยกเว้น 0306160065, 0306171165, 0306171965, 0306172165, 0306172265, 0306172965, 0306173065, 0306179065, = 5	0	0	0	0	0	X	0	0	18.7 ลดภาษีเหลือ 0 ในปี 2579
กึ่งสำหรับทำพันธุ์ มีชีวิต สดหรือ แช่เย็น (พิกัด 0306.35, 0306.36)	5 ยกเว้น 0306952901, 0306953001 =20	0	0	0	0	0	5	0	0	0	0	0	X	0	0	4.7-18.7 ลดภาษีเหลือ 0 ในปี 2579
กึ่งแปรรูป (พิกัด 1605.21, 1605.29)	20	0	0	0	0	0	X	0	0	0	0	0	X	0	0	18.7-20

¹ X หมายถึง ไม่ผูกพันการลดภาษี

หมายเหตุ

- ATIGA หมายถึง ความตกลงการค้าสินค้าของอาเซียน (ASEAN Trade in Goods Agreement)
- ACFTA หมายถึง ความตกลงการค้าเสรีอาเซียน-จีน (ASEAN-China Free Trade Agreement)
- AKFTA หมายถึง ความตกลงการค้าเสรีอาเซียน-สาธารณรัฐเกาหลี (ASEAN-Korea Free Trade Agreement)
- AJCEP หมายถึง ความตกลงหุ้นส่วนทางเศรษฐกิจอาเซียน-ญี่ปุ่น (ASEAN-Japan Comprehensive Economic Partnership)
- AANZFTA หมายถึง ความตกลงการค้าเสรีอาเซียน-ออสเตรเลีย-นิวซีแลนด์ (ASEAN-Australia-New Zealand Free Trade Area)
- AIFTA หมายถึง ความตกลงการค้าเสรีอาเซียน-อินเดีย (ASEAN-India Free Trade Agreement)
- AHKFTA หมายถึง ความตกลงการค้าเสรีอาเซียน-ฮ่องกง (ASEAN-Hong Kong Free Trade Agreement)
- RCEP หมายถึง ความตกลงหุ้นส่วนทางเศรษฐกิจระดับภูมิภาค (Regional Comprehensive Economic Partnership)
- JTEPA หมายถึง ความตกลงหุ้นส่วนทางเศรษฐกิจไทย-ญี่ปุ่น (Japan-Thailand Economic Partnership Agreement)
- TNZCEP หมายถึง ความตกลงหุ้นส่วนเศรษฐกิจที่ใกล้ชิดไทย-นิวซีแลนด์ (Thailand-New Zealand Closer Economic Partnership)
- TAFTA หมายถึง ความตกลงการค้าเสรีไทย-ออสเตรเลีย (Thailand-Australia Free Trade Agreement)
- TCFTA หมายถึง ความตกลงการค้าเสรีไทย-ชิลี (Thailand-Chile Free Trade Agreement)
- TIFTA หมายถึง ความตกลงการค้าเสรีไทย-อินเดีย (Thailand-India Free Trade Agreement)
- TPCEP หมายถึง ความตกลงว่าด้วยการเป็นหุ้นส่วนทางเศรษฐกิจที่ใกล้ชิดยิ่งขึ้นไทย-เปรู (Thailand-Peru Closer Economic Partnership)

พันธกรณีการเปิดตลาดสินค้ากึ่งและกึ่งแปรรูปของประเทศคู่ภาคี FTA ของไทย

หน่วย: ร้อยละ

พิกัดศุลกากรและ คำอธิบาย	ATIGA	ACFTA (จีน)	AJCEP (ญี่ปุ่น)	AKFTA (เกาหลีใต้)	AANZFTA (ออสเตรเลีย+ นิวซีแลนด์)	AIFTA (อินเดีย)	AHKFTA (ฮ่องกง)	TAFTA	TNZCEP	JTEPA	TIFTA	TCFTA	TPCEP
กึ่งแช่เย็นจนแข็ง (พิกัด 0306.16, 0306.17)	0	0	0	In-quota: 0 (5,000 ตัน) Out-quota: 20	0	X	0	0	0	0	X	0	0
กึ่งสำหรับทำพันธุ์ มี ชีวิต สดหรือแช่เย็น (พิกัด 0306.35, 0306.36)	0	0	0	0306.35, 0306.36 = In-quota: 0 (300 ตัน) Out-quota: 20 0306.95 = 0-50	0	X	0	0	0	0	X	0	0
กึ่งแปรรูป (พิกัด 1605.21, 1605.29)	0	0	0 ยกเว้น 160521021, 160529021 = X	0 ยกเว้น 16052190 = In-quota: 0 (2,000 ตัน) Out-quota: 16	0	X	0	0	0	0 ยกเว้น 160521021, 160529021 = X	X	0	0

พันธกรณีการเปิดตลาดสินค้ากุ้งและกุ้งแปรรูปของประเทศภาคี RCEP

หน่วย: ร้อยละ

พิกัดศุลกากร และคำอธิบาย	อัตราภาษีนำเข้าของประเทศคู่ภาคี ภายใต้ความตกลง RCEP													
	บรูไน	กัมพูชา	อินโดนีเซีย	มาเลเซีย	เมียนมา	ลาว	ฟิลิปปินส์	สิงคโปร์	เวียดนาม	ออสเตรเลีย	นิวซีแลนด์	จีน	ญี่ปุ่น	เกาหลีใต้
กุ้งแช่เย็นจนแข็ง (พิกัด 0306.16, 0306.17)	10	15	4.5 - 4.6	0	10 (บางรายการ ไม่นำมาผูกพัน การลดภาษี)	10	0 - 15	0	2.7 - 11.2	0	0	0	0.9	18.7-20 (บางรายการ ไม่นำมาผูกพัน การลดภาษี)
กุ้งสำหรับทำ พันธุ์ มีชีวิต สด หรือแช่เย็น (พิกัด 0306.35, 0306.36)	9 - 10	0 - 15	0 - 4.6	0	0 - 10	1 - 9	0-15	0	0 - 10.8	0	0	0-10.8	0 - 4.7	18.7-32.7 (บางรายการ ไม่นำมาผูกพัน การลดภาษี)
กุ้งแปรรูป (พิกัด 1605.21, 1605.29)	30	35	4.5 - 4.6	0	10	30	15	0	28	0	0	0	0 - 4.5 (บางรายการ ไม่นำมาผูกพัน การลดภาษี)	18.7 (บางรายการ ไม่นำมาผูกพัน การลดภาษี)

กฎถิ่นกำเนิดสินค้าของสินค้ากึ่งและกึ่งแปรรูป ภายใต้ความตกลง FTA ของไทย

พิกัดศุลกากรและคำอธิบาย	ATIGA	ACFTA	AJCEP	AKFTA	AANZFTA	AIFTA	AHKFTA	RCEP	TAFTA	TNZCEP	JTEPA	TIFTA	TCFTA	TPCEP
กึ่งแช่เย็นจนแข็ง (พิกัด 0306.16, 0306.17)	RVC40 or CTH	CC	CC	WO	WO	RVC35+CTSH	RVC40 (GR)	CC	CC	WO	CC	RVC40+CTH (GR)	CC	CC
กึ่งสำหรับทำพันธุ์ มีชีวิต สดหรือแช่เย็น (พิกัด 0306.35, 0306.36)	RVC40 or CTH	CC	CC	WO	WO	RVC35+CTSH	RVC40 (GR)	CC	CC	WO	CC	RVC40+CTH (GR)	CC	CC
กึ่งแปรรูป (พิกัด 1605.21, 1605.29)	RVC40 or CC	RVC40 or CC	CC	RVC35	RVC40 or CC	RVC35+CTSH	RVC40 (GR)	CC	CC	CC	CC	RVC40+CTH (GR)	CC	CC

หมายเหตุ

- GR หมายถึง General Rules หรือ กฎทั่วไป
- WO หมายถึง สินค้าที่ได้มาหรือผลิตโดยใช้วัตถุดิบในประเทศทั้งหมด (Wholly Obtained)
- RVC หมายถึง เกณฑ์สัดส่วนมูลค่าเพิ่มภายในภูมิภาค (Regional Value Content)
- CC หมายถึง เกณฑ์การเปลี่ยนพิกัดฯ ในระดับ 2 หลัก (Change of Chapter)
- CTH หมายถึง เกณฑ์การเปลี่ยนพิกัดฯ ในระดับ 4 หลัก (Change of Tariff Heading)
- CTSH หมายถึง เกณฑ์การเปลี่ยนพิกัดฯ ในระดับ 6 หลัก (Change of Tariff Subheading)

กรมเจรจาการค้าระหว่างประเทศ
สำนักการค้าสินค้า
สิงหาคม 2565